

Jornal Panfletus

Jornalismo Verdade


www.jornalpanfletus.com.br



IGC
Imobiliária Geraldo Carvalho Ltda.
PJ nº 4732
(31) 3557-2004
99961-3043
98484-9353
Imóveis em Mariana, OP e Região!
Endereço: Av. Manoel Leandro Corrêa, 15 - Loja 9 - Centro - Mariana

Ano 20 - Número 943 - 23/03/2023 a 30/03/2023 - Dist.Gratuito - Contato: (31)98578-4257 (Ângela) / (31)98632-8731 (Leticia) / (31) 9 8880-3046 (Cassiano)

Mariana | Cetas Altas | Santa Bárbara | Ouro Preto | Itabirito @jornalpanfletus /JornalPanfletus



A fonoaudióloga Dra. Marcela Moura é uma profissional de saúde fundamental para o tratamento de diversos problemas que interferem na comunicação humana, seja pelos cuidados com a audição, a fala ou a escrita, além de contribuir para a cognição.



Agende sua consulta

Atendimentos em Mariana e Ouro Preto

CRFa 6 7482

Eleita a melhor fonoaudióloga em 21/2022

Telefone: (31) 9 9510-7783 / E-mail: marcelacmmoura@gmail.com



COMÉRCIO DE METAIS **GS**

COMPRA E VENDA DE SUCATA, MATERIAIS (FERROSOS E NÃO FERROSOS), LATINHA, METAL, BATERIA, ALUMÍNIO EM GERAL E SUCATA DE FERRO

Telefones:

(31) 98251-6976 / (31)98742-0598

(31) 98893-2948



VALMIGRESSO
QUALIDADE E RAPIDEZ!

(31) 99665 - 0926 / 98850 - 3031



TELE-ENTREGA

De 2ª feira à sábado, de 7h às 23:30h.
Domingos e feriados, de 7h às 17h.

BANDEIRANTES E PADRE VIEGAS

De 2ª feira à sábado, de 8h às 16h.

3557-3876 | 3558-6575 | 98733-2455

(31) 3558-6957

Av. Getúlio Vargas, 6 - Centro - Mariana/MG



GABINETES

50% OFF

Fortaleza
MATERIAIS PARA CONSTRUÇÃO

ROD. DOS INCONFIDENTES, 165 - MARIANA - MG - 3557-2566 / 98027-3405



Editorial, por Cassiano Aguilar / Editor Chefe / Jornalista 20.483/MG

DESIGUALDADE: A BUSCA PELA CONQUISTA NÃO PODE PARAR

Com poucas perspectivas, muitos desistem de tentar ir além.

Os mais desfavorecidos precisam ser mais corajosos. É o que dizem alguns ao observar certos comportamentos dos mais desfavorecidos. Em certo sentido, eles têm razão. Várias escolhas dos mais pobres afetam negativamente suas chances de progredir. Porém existe um contexto que influencia o processo de tomada de decisão entre os distintos grupos populacionais.

Contudo, no caso dos pobres, muitos não têm acesso a água potável, moradia e renda suficiente para garantir, ao menos, uma alimentação digna. Eles necessitam, a todo momento, tomar decisões difíceis dentro de um conjunto de escolha limitado. Já os ricos não precisam assumir responsabilidades por muita coisa. Quase tudo lhes é dado. Assim, eles têm maior liberdade e segurança para focar em outras dimensões da vida.

Ademais, outro componente que afeta as escolhas é o contexto cultural em que cada um está inserido. Pesquisas apontam que os indivíduos tendem a seguir o natural fluxo das coisas. Para o bem ou para o mal, costumamos imitar a maneira de agir do lugar onde estamos. Dificilmente exercemos escolhas ativas.

Para aqueles oriundos de famílias de maior renda e maior nível de escolaridade, apenas reproduzir os padrões de comportamento de seu meio costuma gerar uma trajetória conveniente. Entretanto, para os pobres não. A inação fará com que permaneçam na pobreza.

Entretanto, eles precisam quebrar alguns padrões do lugar onde nasceram e tentar galgar melhores oportunidades em uma sociedade estratificada. Algo que, em diversos casos, muitos acabam não tendo energia suficiente para fazer, pois, não raramente, estão psicologicamente e fisicamente exauridos.

Existe uma literatura recente destacando que viver sob alta restrição de recursos amplia o cansaço cognitivo e isso pode contribuir para a geração de vieses comportamentais que afetam o julgamento na tomada de decisão.

Imagine, por exemplo, chegar a um supermercado com pouco dinheiro no bolso e com o desafio de comprar comida suficiente para alimentar uma família. É preciso passar um tempo comparando preços e escolhendo o que vai para o carrinho.

Quando se tem pouco dinheiro, escolhas do dia a dia que são banais para alguns podem representar uma questão de sobrevivência para outros. Cada decisão errada pode ser determinante em suas trajetórias e o cansaço não é somente mental.

Muitos chegam exauridos em suas casas depois de longas jornadas de trabalhos, que requerem maior

esforço físico. Trabalhos esses para os quais alguns precisam percorrer longas distâncias em transportes públicos lotados e com a incerteza sobre se continuarão tendo emprego e renda suficiente no futuro.

Trabalhos que garantem a muitos afortunados o conforto de nunca precisarem assumir a responsabilidade de preparar a própria comida ou limpar a própria sujeira.

Portanto, ser pobre não é somente ausência de renda ou de um trabalho digno. Também representa ser alvo de vários maus tratos, discriminação e outros tratamentos injustos ao longo da vida. Tais fatos afetam não somente as aspirações como a autoestima. E, com baixas perspectivas de autorrealização, muitos desistem de tentar ir além. Por isso, acredite sempre em você.

CONVERSA COM O ESPELHO

Andreia Donadon Leal - Deia Leal - Doutoranda em Educação (Saúde); ALDRAVINTURAS: a arte terapia da liberdade de expressão! Mestre em Literatura, Graduada em Letras, Especialista em Artes Visuais - Especialista em Arteterapia



Entrei no curso de Letras, se não me falha a memória, aos vinte e seis anos de idade. Concluí o mestrado, se não me falha a memória, depois dos quarenta. Vou concluir o Doutorado, se Deus e a saúde permitirem, depois dos cinquenta anos. Há poucos dias, uma notícia de etarismo viralizou na rede social. Etarismo, substantivo masculino, cuja separação silábica é e-ta-ris-mo, significa preconceito ou discriminação em razão da idade, ou aversão a pessoas mais velhas ou à própria velhice. Alunas de um curso de graduação cometeram etarismo, ao debocharem de uma colega de curso, que tem mais de quarenta anos. Recomendaram-na a aposentar-se, se não me falha a memória! Durante minha passagem nos cursos de graduação e pós, sempre tive dificuldades de fazer parte de grupos de trabalhos. Nunca supus que fosse minha idade ou algum outro tipo de preconceito. Na minha época de graduação, nunca ouvi falar sobre "etarismo". Na minha época de graduação, eu não tinha celular, internet, computador, nem acesso irrestrito a informações... Se sofri etarismo ou algum outro tipo de preconceito, aprendi a superar meus traumas e minhas mágoas na marra mesmo, sem advogados, juízes, seguidores e

comentaristas. Fui aprender a mexer em mensagens eletrônicas, depois dos 35. Quanto tempo para percorrer portas e janelas da rede social! O tempo é mera invenção humana. O momento agora é o que conta, é o que presentifica o instante. O etarismo me fez refletir sobre minha trajetória na vida estudantil. Tive poucos contatos na vida de estudante; participei de poucas turmas na época da infância e adolescência. Na graduação, era difícil fazer parte de duplas de trabalho, não porque não queria. Sempre tive a crença de que a dificuldade de ser convidada para fazer parte de grupos de trabalhos escolares, era pelo fato de ser extremamente tímida. A timidez, evidentemente, corroborava, mas não era o motivo central. A gente aprende na marra, quando a cabeça não é dura feito pedra. A gente aprende, na marra, a aprender a ler a gente mesmo. É mais difícil aprender a ler a gente mesmo do que ler o outro. Demora, mas a gente, se não for cabeça dura demais, aprende. Rezem, estimados leitores, para conseguirem aprender, no transcurso da vida de vocês, mesmo que seja no final da encruzilhada, a conversar com o seu "eu", na mais pura e real franqueza, olhando para o espelho. Ou melhor, aprendendo a ler a si mesmo.

Um punhado de defeito surgirá na conversa com o espelho. Acho que a gente aprende com a idade, virando a serra ou não, com passos mais ou menos vagarosos e imprecisos. A gente aprende a não falar tudo o que pensa ou o que vem na telha. A gente aprende, na marra, a priorizar a paz de espírito e a noites de sono, em vez de se engalfinhar numa briga desnecessária. A gente aprende que a idiotice da hora, é esse punhado de gente que fala aos quatro cantos da tela o que pensa ou o que dá na telha, em vez de falar com ele mesmo no espelho. O mundo atual, nessa era digital, quadriplinou o número de juízes sem Direito. Rede social é poder de ponta sem lei. Milhões de falsos juízes e especialistas da vida alheia opinam, dão seus vereditos, suas marteladas... Todo mundo sabe da vida de todo mundo, mas não sabe da própria vida! Todo mundo discute e julga a vida de todo mundo, mas não da sua própria vida. Poderia dizer que não estou aqui para julgar essas "crianças" que debocharam dos mais velhos, mas seria um erro não opinar sobre o ocorrido. Aqui, eu falo olhando para a lauda de um jornal, em vez de falar olhando para o espelho. As alunas que cometeram o etarismo, falaram em alto e bom tom para a tela, com direito à

gravação e a compartilhamentos de seus preconceitos. Colocaram para fora e para valer seus pensamentos, sem filtros e censuras. Essas meninas terão tempo para aprender (este é o meu desejo!), que não há faixa etária nem tempo, para aprender ou frequentar escola. É sempre tempo. Que elas retornem ao ambiente universitário para poderem aprender. Se a vida estica o tempo de aprendizado, isto é para quem aprende a ler a si mesmo, na marra do tempo. Aprenda, na marra, a diminuir o tamanho da minha timidez e sisudez, quando elas vêm à tona... Aprenda isto, conversando com o espelho. Talvez, essas meninas, com o tempo, aprendam a conversar com seus "eus" no espelho; aprendam a abaixar ou eliminar as vozes dos seus preconceitos. E talvez, com o tempo e campanhas educativas, os linchadores virtuais aprendam que crucificar ou massacrar o outro, é promover mais violência e ataques. Bem, acredito que sempre teremos tempo, para aprender a conversar com nossos espelhos, até a hora da nossa morte... Amém!

SUTIS MUDANÇAS NO MUNDO EM QUE VIVEMOS

CONEXÕES E AFETOS – René Dentz, Psicanalista e Filósofo, Professor da PUC-MINAS e da FUPAC-Mariana Comentarista da TV Horizonte e da Rádio Itatiaia-BH, Pós-Doutorado Université de Fribourg-Suíça Autor de 8 livros, dentre os quais "Vulnerabilidade" (2022)"



Muitas vezes as mudanças são sutis. Vivemos momentos de intensas transformações. Nunca talvez "tudo o que é sólido tenha desmanchado tanto no ar". Estamos em intensa fluidez. As transformações, justamente por serem intensas, por vezes, demoramos a percebê-las. Quando as notamos, temos a sensação de já sermos naquele momento, fruto da própria realidade transformada.

Estamos, cada vez mais, nos relacionando com "não-coisas". Em todas as esferas da vida humana, o real e o concreto têm deixado espaço para o virtual e o artificial. Podemos notar essa mudança em diversos fatores. Estamos aprendendo tudo ou quase tudo, pelo virtual. Com excesso de conexões virtuais, parece que acumulamos conhecimento, dados, informações. Por outro lado, parece que retemos o mínimo do que vimos. Podemos assistir muitos vídeos, ouvir muitas músicas, mas a qualidade e a

presença na experiência daquele momento têm sido pobres. Paradoxalmente, na era da informação as pessoas estão tendo problemas com a memória. Esse fenômeno está associado também pela diminuição de afetos mais qualificados no passado. A memória, ao contrário do que muitos imaginam, não é um acúmulo de elementos do passado, mas uma constante atualização do passado no presente. Se as experiências, do passado ou do presente são pobres ou rasas, nosso desejo vai se perdendo e a memória esvaziando.

Atualmente, percebemos a realidade em termos de informação. A camada de informação, que cobre coisas como uma membrana sem lacunas, protege a percepção de intensidades. Tudo é percebido de uma forma rápida, sutil e sem embates. A informação **representa** a realidade, mas não é a realidade, cria mundos paralelos. Ela reduz o contato. A percepção

perde profundidade e intensidade, corpo e volume. Não se aprofunda na camada de presença da realidade, só toca sua superfície informativa. O próprio smartphone é visto quase como uma extensão do corpo, é levado para todo lugar, não é mais uma coisa, é uma realidade informacional. As telas de cinema ou televisão não são tão necessárias mais, pois o preenchimento da realidade por informações na pequena tela do celular já transporta a mente a outros mundos.

Esses novos mundos são gerados pela imaginação, mas, ao contrário do que acontece com a literatura, é uma imaginação direcionada, não-narrativa, em que não há espaço para o mistério, o não-revelado. Tudo está evidente, no seu devido lugar. As imagens direcionam a imaginação, sem deixar espaço para novas narrativas. Na forma de selfies, o rosto humano conquista a fotografia, o narcisismo ganha espaço. A

realidade superficial e parcial do momento pessoal é escancarada. A selfie é a exposição de uma face, de uma realidade de superfície, não é uma narrativa, uma história de vida. O valor do culto ao rosto humano desaparece completamente. A selfie é o rosto exposto sem significado escondido. Não necessitamos mais "falar" das viagens, pois pequenas frases e muitas imagens já disseram tudo. Narrativas parecem obsoletas. Informações são suficientes, mas resistem pouco ao tempo, a memória inconsciente não lida bem com elas, pois não afetam em nível mais profundo, não geram reflexões e nos portam ao irreal mundo das não-coisas. O risco que vivemos não é o extermínio da humanidade, mas que ela própria se negue, abdique de sua própria realidade.

Jornal Panfletu's LTDA

Expediente

Entre em contato com o Jornal Panfletu's

- Cassiano Aguilar – Jornalista Responsável 20483/MG – (31) 98880-3046
- Leticia Aguilar – Designer e Diretora Administrativa (31) 98632-8731
- Ângelo Serafim – Diretor Fundador / Comercial (31) 98578-4257

- Av Manoel Leandro Corrêa - 347 B - Centro - Mariana - MG
- CNPJ:21.544.370/0001-60 - Fundado em 01/08/2001
- Contabilidade: CONTAD CONTABILIDADE

"O jornal Panfletu's isenta-se de matérias devidamente assinadas"

Impressão:



CAPACITAÇÃO: MINAS GERAIS TEM META DE CAPACITAR 10 MIL SERVIDORES DA SEGURANÇA PÚBLICA EM 2023

@jornalpanfletus Cursos da Sejusp serão descentralizados para todas as regiões e voltados para agentes de ambos os sexos, com temas variados.

“Estamos com uma meta alta para este ano, mas vamos conseguir capacitar 10 mil pessoas. Acabamos de nivelar 215 servidores de todas as Regiões Integradas de Segurança Pública (Risps), das diversas disciplinas. Eles vão replicar conhecimentos práticos e teóricos para policiais penais e agentes socioeducativos por todo o estado”, explica o chefe da Unidade de Treinamento (Utre) da Secretaria de Estado de Justiça e Segurança Pública (Sejusp), Marco Matos.

Desde a criação da Utre, em maio de 2021, cerca de 11,5 mil membros das forças de segurança foram capacitados na área operacional. Deste total, aproximadamente 9 mil são policiais penais e agentes socioeducativos da Sejusp; os outros 2 mil que passaram pelos cursos são guardas municipais, policiais civis e militares, policiais rodoviários federais e ainda integrantes das forças militares federais: Exército, Marinha e Aeronáutica. A unidade de treinamento trabalha em parceria com a Superintendência Educacional de Segurança Pública (Sesg).

Todos os meses, quando a Sejusp, por meio da Utre, abre vagas para cursos, chegam pedidos de inscrição de diversas forças de segurança, inclusive de outros estados. “A participação destes servidores da segurança de várias regiões do país tem um papel importante na integração de todos que trabalham pela segurança pública”, ressalta Marco Matos.

Conteúdo

Entre os cursos que serão difundidos nas regiões de Segurança Pública de Minas Gerais, um dos mais importantes é o Treinamento Prisional Básico (TPB), que será ministrado mensalmente.

Nele, os policiais penais vão rever técnicas de defesa pessoal, algemação e imobilização, entre outras disciplinas essenciais para atuação diária em suas funções. O chefe da Utre destaca a importância



Foto: Divulgação

desta difusão e reciclagem de conhecimentos: “Vamos atingir aquele policial penal que não tem condições de vir até a capital para treinar, que trabalha e reside em municípios mais distantes”.

Além da meta de capacitar 10 mil servidores, o que inclui policiais penais e agentes socioeducativos, integrantes de forças coirmãs, de outras unidades da federação e até das Forças Armadas, a Utre vai lançar dois novos cursos: Aperfeiçoamento em Armamento e Tiro (CAAT) e Estágio de Ações de Polícia Penal (EAPP).

Servidoras

Marco Matos ressalta que a disponibilidade de vagas independe de sexo. *Em todos os cursos temos a presença de mulheres, mostrando também a sua*

força e interesse na área operacional. Na atividade policial, a gente não consegue diferenciar ações para homens ou para mulheres. Não existe um treinamento específico, pois ambos os sexos precisam estar preparados para todo tipo de ação. Os alunos e alunas concluem os cursos com as mesmas habilidades, capacitações e conhecimentos.”

Aprendizado

As habilidades aprendidas ou reforçadas pelo treinamento são essenciais para o dia a dia dos servidores. Marco descreve o exemplo de policial penal que utilizou o aprendizado do Curso de Atendimento Pré-Hospitalar de Combate (APH) e para salvar uma vida.

Ele conta que o policial penal estava em uma

estrada, com uma equipe de escolta, e passou por local onde havia um grave acidente de carro. Ele conseguiu conter a hemorragia de uma vítima, utilizando itens do seu próprio kit de APH, e a pessoa foi levada a tempo para um hospital. Tivemos a informação de que graças a esta intervenção do policial penal o homem sobreviveu. O APH de Combate é diferente do APH Civil, mas os princípios são os mesmos. Ficamos muito orgulhosos com a notícia. Este foi um dos cursos mais procurados e no qual formamos cerca de 6 mil pessoas.”

Além de fazer diferença na rotina de cada servidor, o chefe da Utre lembra que a capacitação contínua amplia a qualidade dos serviços prestados pelos policiais penais e agentes socioeducativos.



ROD. DOS INCONFIDENTES, 165 - MARIANA - MG - 3557-2566 / 998027-3405

GABINETES

Oferta válida somente para peças do expositor/mostruário enquanto durarem nosso estoque.

50% OFF





Assistencial São José de Agostinho

Com o Plano Assistencial São José de Agostinho você e sua família têm:

-  - Cobertura total nas despesas do funeral
-  - Descontos exclusivos em dezenas de comércios e estabelecimentos
-  - Empréstimo de material de apoio ao convalescente (cadeira de rodas, muleta, andador, etc...)
-  - Atendimento 24h
-  - Concorre a prêmios exclusivos todo ano

(31) 3557-1559 (31) 99997-5041

GESTÃO 3: LULA AFIRMA QUE ANÚNCIO DAS REGRAS FISCAIS FICARÁ PARA ABRIL, QUANDO VOLTAR DA CHINA

@jornalpanfletus

Presidente disse que proposta está 'madura', mas que não é preciso ter pressa.

O presidente Luiz Inácio Lula da Silva (PT) indicou na terça-feira (21/03), que o governo não vai ter pressa para apresentar as novas regras fiscais, que deverão ser tornadas públicas após a volta da viagem presidencial à China, de 26 a 31 de março.

Lula afirmou que o pacote não pode ser anunciado e depois ele e o ministro Fernando Haddad saírem em viagem, sem prestarem os esclarecimentos necessários. No entanto, ressaltou que a proposta já está "madura".

"Tem que discutir um pouco mais. A gente não tem que ter a pressa que algumas pessoas do setor financeiro querem", afirmou o presidente.

"Nós embarcamos sábado. O Haddad não pode comunicar uma coisa e sair. Percebe? Seria estranho. Eu anuncio e vou embora. O Haddad tem que anunciar e ficar aqui para debater, para responder, para dar entrevista, para conversar com o sistema financeiro, com a Câmara dos Deputados, com o Senado, com outros ministros, com empresários", completou.

A declaração do presidente acontece em meio à perspectiva de anúncio da nova regra fiscal,



conjunto de regras que visa a substituir o teto dos gastos. As diretrizes gerais foram apresentadas pelo ministro Fernando Haddad (Fazenda) ao mandatário na última sexta-feira (17/03).

O tema também foi discutido nesta terça-feira (21/03), no âmbito da JEO (Junta de Execução Orçamentária), formada pelos ministros Haddad, Simone Tebet (Planejamento e Orçamento), Rui

Costa (Casa Civil) e Esther Dweck (Gestão e Inovação em Serviços Públicos).

A reunião da JEO foi convocada para validar o primeiro relatório de avaliação do Orçamento da gestão Lula, na terça-feira (21/03). Mas há a expectativa de que o encontro também serviu para dar continuidade ao debate do novo arcabouço fiscal, que vai substituir o teto de gastos —regra que limita o crescimento das despesas à variação da inflação.

A intenção de Lula é anunciar a proposta na semana que vem, antes de sua viagem à China, programada para 25 de março.

Na tentativa de evitar vazamentos, o ministro da Fazenda tem restringido o acesso ao projeto. Na própria pasta, somente alguns de seus principais secretários participam das tratativas. O intuito é convencer Lula da importância e dos termos da proposta antes de ela ser alvo de críticas.

Integrantes do governo afirmam em caráter reservado que Haddad pretende manter a proposta em sigilo para evitar o risco de desgaste, já que Lula deve solicitar alterações se considerar a proposta muito rigorosa.



CONTAD
Assessoria Contábil
CRC 012641/O-7

3557.1609 | 98670.1609



Rua Senador Bawden, 12 - Centro - Mariana/MG

Inscrições PREMAR

Período:

20 a 24 de março

Locais de inscrição:

Escola Municipal Monsenhor José Cota e Centro Vocacional Tecnológico - CVT

Serão ofertadas

70 vagas!

Para mais informações acesse o site:

mariana.mg.gov.br

Cronograma

Período de inscrição:

20 a 24 de março

Resultado final:

30 de março

Divulgação dos resultados:

28 de março

Matrícula:

30 de março a 07 de abril

Recurso:

29 de março (no setor de Documentação e Arquivo da Prefeitura de Mariana)

Início das aulas:

03 de abril



ESPORTE EM ALTA: MARIANA APRESENTA A SEGUNDA EDIÇÃO DO TORNEIO DE VERÃO DO CDA

@jornalpanfletus **No total 13 equipes do município de Mariana participarão do torneio.**

Buscando oferecer aos clubes de futebol amador da cidade, um dia de disputas, vem aí o II Torneio de Verão do CDA (Complexo Cidade Alta)! O evento, promovido pela Prefeitura de Mariana, por meio da Secretaria de Esportes e Eventos, acontece no dia 01 de abril, na Arena Badaró, a partir das 12h.

O torneio tem como principal objetivo fomentar o esporte em Mariana, dando aos clubes não filiados a Liga Esportiva de Mariana (LEMA), a chance de disputar campeonatos no próprio município. No total 13 equipes do município participarão do torneio! A classificação acontecerá de maneira direta, já os jogos acontecem de maneira cruzada e os clubes são divididos por grupos. Acompanhe abaixo os dias e horários dos jogos:



GRUPO A
 Boca Juniors
 Strongest

Tigres
 Santa Clara

GRUPO B
 Cabanas

Brooklyn
 Colômbia
 Boleiros

GRUPO C

Os Bocas
 Diamante Negro
 Cooperativa
 Taquaril

RODADA 1 | SÁBADO (01/04)

GRUPO A
 13h: Boca Juniors x Strongest
 15h: Tigres x Santa Clara

DOMINGO (02/04)
GRUPO B

08h: Cabanas x Brooklyn
 10h: Colômbia x Boleiros

GRUPO C
 13h: Os Bocas x Diamante
 15h: Cooperativa x Taquaril

RAPAZ É PRESO APÓS MANDADO DE BUSCA E APREENSÃO COM CELULARES DE ORIGEM SUSPEITA EM MARIANA

Um rádio HT também foi apreendido durante apreensão.

A Polícia Militar cumpriu mandado de busca e apreensão, na quinta-feira, (16/03), por volta de 7h, no bairro no bairro São Gonçalo, em Mariana, em desfavor de um autor de 18 anos.

Na residência dele, os policiais localizaram e apreenderam 5 (cinco) aparelhos celulares e 1 (um) rádio HT - todos de origem suspeita.

O autor foi preso e conduzido para a Delegacia de Polícia Civil, onde foi entregue o material apreendido, para serem tomadas as demais providências.



Foto: 1º Tenente PM Bárbara / 52º BPM / 3ª RPM - Divulgação



HORÁRIOS DAS LINHAS DE ÔNIBUS

Você sabe como consultar?

Consulte em nosso site:
WWW.TRANSCOTTA.COM.BR
 ou através do QR code abaixo:





Drogarias

Ultra

Popular

A farmácia mais barata do Brasil!

ESTAMOS FAZENDO ENTREGA!



TELE-ENTREGA

| | |
|------------------|-------------------|
| UNIDADE I | UNIDADE II |
| ☎ 3558-1031 | ☎ 3557-4498 |
| 98733-2454 | 98556-1609 |

 @ultrapopularmariana
 Ultra PopularMariana

#ULTRAPOPOPULAR

MINAS GERAIS: SAÚDE ORIENTA MUNICÍPIOS MINEIROS A AVANÇAREM NA IMUNIZAÇÃO COM A VACINA BIVALENTE

@jornalpanfletus **Medida foi recomendada aos municípios que possuem estoques disponíveis e capacidade operacional para imunizar mais pessoas.**

A Secretaria de Estado de Saúde de Minas Gerais (SES-MG) está recomendando que os municípios avancem para as próximas fases da imunização contra a covid-19 com a vacina bivalente. Em Minas Gerais, o público prioritário das cinco fases da campanha é de aproximadamente seis milhões de pessoas.

Com a orientação, os municípios que possuírem os imunizantes podem vacinar as pessoas que pertencem aos grupos prioritários, mas não estão contempladas na fase 1, atual. A medida evita que, diante da abertura de frasco multidoso, ocorra o desperdício de doses.

“A vacina bivalente protege contra a cepa original e contra as demais variantes da covid-19. A Secretaria de Saúde de Minas Gerais distribuiu até o momento mais de 2 milhões de doses de vacinas bivalentes e mais de 220 mil mineiros e mineiras já tomaram essa vacina. Portanto orientamos aos municípios que avancem para as próximas etapas do público prioritário”, explica o subsecretário de Vigilância em Saúde da SES-MG, Eduardo Prosdocimi.

As fases

A fase 1 da campanha contempla as pessoas com 70 anos ou mais. Também integram a fase 1 indivíduos vivendo em instituições de longa permanência (ILP), trabalhadores dessas instituições, imunocomprometidos, pessoas das comunidades indígenas, ribeirinhas e quilombolas, todos com 12 ou mais anos de idade. Esses grupos devem seguir se vacinando.

A partir da nova recomendação da SES-MG, pode se vacinar também o grupo das próximas



fases, que são as pessoas de 60 a 69 anos de idade; gestantes e puérperas; trabalhadores da saúde; pessoas com deficiência permanente; população privada de liberdade (a partir de 18 anos); adolescentes cumprindo medidas socioeducativas (menores de 18 anos); e funcionários do sistema de privação de liberdade.

“Os municípios podem avançar às fases subsequentes conforme a disponibilidade de vacina. Não é necessário esperar atingir a cobertura vacinal da fase 1. O objetivo é

contemplar as pessoas das demais fases e evitar possíveis desperdícios de doses abertas”, reforça Josianne Dias Gusmão, coordenadora Estadual do Programa de Imunizações.

Doses distribuídas

Desde o início da campanha de imunização com vacinas bivalentes, em 27/2, a SES-MG já repassou para os municípios mineiros o total de 2.180.094 doses do imunizante. Segundo dados do Ministério da Saúde, até o dia (15/03), haviam sido aplicadas 220.353 doses da vacina

bivalente em Minas Gerais.

A Secretaria conta com estrutura e capacidade para distribuir as doses aos municípios tão logo novas remessas sejam entregues pelo Ministério da Saúde. As doses são disponibilizadas em remessas que viabilizem o armazenamento dos imunizantes de forma segura e dentro dos critérios estabelecidos. A esfera municipal realiza a coordenação e a execução das ações de vacinação, sendo responsável pela operacionalização da vacinação nos seus territórios.

**TCHAU,
DENGUE!**

**80% DOS CRIADOUROS DO
AEDES AEGYPTI ESTÃO DENTRO
DAS RESIDÊNCIAS**

**Faça a sua parte!
Faça a sua parte!**

*A mudança começa por você!
Limpe as calhas e descarte os
resíduos nos locais corretos.*

**MARIANA
CONTRA
A DENGUE**

**PREFEITURA DE
MARIANA**

LANÇAMENTO: DIÁRIO DE UMA ARTISTA NO PENSIONATO SERÁ LANÇADO NO DIA 31 DE MARÇO DE 2023

@jornalpanfletus Evento ocorre às 10h, na Casa de Arte Aldravista, em Mariana.

Romance Adolescente.

Qual a lição sobre saber percorrer o caminho da depressão, uma artista do interior, pode deixar para os leitores? E uma ficção que fala de uma nova forma de encarar a depressão? Largando tudo para trás, não de forma definitiva, mas para viver novas experiências e outras relações em uma capital, com outros personagens "confinados" num pensionato?

Um romance que são muitos romances, que fala das mazelas e da importância de saber conviver com o outro. O pensionato é uma "FORMA" de internação? É a transfiguração do interior que existe dentro de uma cidade grande?

Este é o tom do novo livro da escritora mineira Andreia Donadon Leal, cidadã honorária Marianense, natural de Itabira-MG, ativista da leitura, do livro e da literatura. Autora de 22 livros; venceu o concurso Literário Cidade de Manaus, Troféu Rio (UBE-2016); homenageada na Bial do Livro de Minas; criadora da Aldravista; recebeu o Prêmio Olavo Bilac pelo conjunto da obra (UBE-RJ), membro da Academia Marianense de Letras, do Instituto Geográfico de Lisboa e da ALACIB-MARIANA.

Andreia é Graduada em Letras, Mestre em Literatura, Especialista em Artes Visuais, Arteterapeuta e Doutora em Educação.

200 páginas

Informações:
academiamarianensedeletras@gmail.com
deiadonadon@yahoo.com.br - (31) 98893-3779

Diário de uma Artista no Pensionato

Por MAGNA CAMPOS

Intimidade ou intimista? O que mostra a escrita de um texto literário que se propõe ser um diário? Revelar, rememorar, reelaborar, elaborar, inventar, reinventar ou hibridizar tudo isso ao mesmo tempo? Afinal, não se trata de um diário qualquer, mas um diário de uma artista.

E se tem uma coisa que uma artista versátil como Andreia Donadon Leal soube fazer aqui é nos enredar em histórias recheadas de nuances neste livro, na qual as pessoas (ou seriam as personagens?) vão nos "entregando" suas histórias e reflexões mais íntimas como se apenas fossem registros de ocorridos em algum momento de suas vidas, quando na

verdade, estão nos contando de possibilidades: de memórias reais ou criadas, de pessoas reais ou criadas, mas que ambas conseguem dar a impressão de autenticidade e de veracidade, dificultando magistralmente nossa capacidade de saber o que é memória e o que é invenção?

Mas a memória em si também não seria criação? Olhar para o passado de uma perspectiva já inundada pela experiência presente não seria recontar sobre algo acontecido e não mais o acontecido como se deu? E as memórias e reflexões aqui dispostas não estariam todas, não importa a boca que a manifeste na história, se real ou ficcional, no fundo, falando das mesmas coisas: do amor, da luta pelo direito de ser e da recusa à solidão destinada?

Não é o amor quem levou, de fato, a aluna para o altar, em um rito mais agilizado, quando professor e aluna se entregam inteiramente a um romance que não é capaz de ser medido pelo tempo de existência, mas pela intensidade com que envolve os dois?

Não é amor o que as tias, pais e irmãos que tentam expressar da forma como conseguem para manter os laços familiares fortes e acolhedores, indiferentemente à situação.

Não é o amor que também deixa partir sem almejar e leva a artista a experimentar um microcosmo em uma pensão na capital, para se curar dos próprios fantasmas, sem, no entanto, deixar de cravar nela a certeza do retorno quando fosse o momento?

Não é o amor que move aquela pensão dia após dia, nos amores possíveis ou não revelados que precisaram ser ditos ou mostrados, para espantar o destino solitário a que se podia render cada um dos residentes daquele lugar. Suas participações no diário, suas perspectivas não trazem em si a recusa à solidão, à rejeição e a luta pelo direito de ser?

Um artista luta para voltar a ser ela e seus próprios sentimentos, longe de alucinações que a atontavam, e que desviavam do professor a atenção e o amor que merecia. Luta para voltar a sentir o calor no coração lhe aquecendo e não apenas o frio correndo seus ossos. Luta para não morrer dentro de si mesmo.

O estudante de jornalismo, com sua irreverência, luta pelo direito de ser e de estar onde quer e precisa estar. E sua luta estampa, no final das contas, a total fraqueza dos brutos que lhe extinguíram a vida e grita mais alto que ele sempre se ajustou a si mesmo e não ao mundo, pois essa era a sua



verdade. E essa foi sua maior prova de resistência!

Mas sua morte não foi em vão, a senhorita o dignificava em vida e também na morte com o afeto e cuidado maternal que lhe for a negado pelos próprios pais. E o faz presente, por meio de suas cinzas, que tiveram acolhida em seu jardim, mostrando a todos que aquele era de fato o seu lar e que ser autêntico em um mundo de padrões e de fingimentos era uma ousadia imensa.

E o professor? Não é a luta silenciosa dele em promover o que o encantava na mulher que ajudou a construir os laços fortes que os uniram, na saúde e na doença, e o que a trouxe de volta?

Esse é o quadro maior pintado pela artista ao final deste livro, não suas pinturas em tela ou seus textos, não de sua depressão ou do reencontro, mas o conjunto de fios que se juntam para narrar uma existência, a da aluna-artista-esposa, e junto dela porções de várias outras histórias, as quais não poderiam se dar a ver por outro meio que não metonimicamente. No fim, a aula sobre signos dada em um dos relatos, é o que se faz presente. Interpretaremos ou significaremos esse diário com o que houver de referência dentro de nós, as porções estão dadas, sequer recebem nomes para serem ainda mais potencializadas. Se são reais ou não, são possibilidades que coexistem.

REPÚBLICA FEDERAL X REPÚBLICA PRIVADA: SAIBA COMO FUNCIONAM AS RESIDÊNCIAS ESTUDANTIS EM OURO PRETO

@jornalpanfletus

Nas repúblicas privadas, moradores têm que arcar com todos os gastos. Nas federais, os estudantes não precisam pagar aluguel, já que os imóveis pertencem à universidade.

Uma das principais alternativas de moradia para estudantes da Universidade Federal de Ouro Preto (UFOP), na Região Central de Minas Gerais, as repúblicas têm regras próprias e processos de seleção autônomos.

Enquanto nas repúblicas federais as residências são da universidade e os moradores não precisam pagar aluguel, nas privadas, os estudantes têm que arcar com todos os gastos. Na última semana, uma república particular afirmou ter perdido cerca de R\$ 500 mil, que seriam usados na compra de um imóvel. Um dos moradores é suspeito de desviar o dinheiro. Entenda como funcionam as repúblicas federais e privadas e as diferenças entre elas:

Como é a gestão das repúblicas federais? Os estudantes têm gastos? E a gestão das repúblicas privadas?

As repúblicas federais são geridas pelo sistema de gestão compartilhada. A UFOP realiza a cessão de uso para estudantes matriculados na graduação ou na pós-graduação, e os próprios moradores são responsáveis pela conservação e manutenção dos imóveis. Os alunos não precisam pagar aluguel, mas devem arcar com os demais custos da casa, como internet, energia e alimentação.

Já nas repúblicas privadas, a gestão é autônoma e independente da UFOP. Geralmente, as casas são alugadas, e os moradores são responsáveis por arcar com todos os gastos: aluguel, internet, energia, água e outros. Eles costumam realizar eventos para arrecadar dinheiro, seja para

ajudar nas contas de casa ou comprar novos mobiliários, por exemplo.

Quem é responsável pela seleção de novos moradores das repúblicas?

No caso das repúblicas federais, os próprios moradores realizam o processo de seleção. Cada república conduz esse processo de forma independente. À UFOP, cabe o cadastro dos moradores e o acompanhamento pedagógico.

Nas repúblicas privadas, os responsáveis pela seleção também são os moradores. Neste caso, não há cadastro dos estudantes por parte da UFOP.

As repúblicas devem cumprir alguma regra nos processos de seleção?

As federais, sim. Segundo a UFOP, os processos de seleção devem ter duração máxima de três meses e avaliar "o espírito de solidariedade e senso de comunidade" dos candidatos.

A resolução 1.540 do Conselho Universitário da universidade determina, ainda, que os estudantes em situação de vulnerabilidade socioeconômica provenientes de municípios distintos de Ouro Preto e Mariana sejam priorizados no ingresso às repúblicas.

Já as repúblicas privadas são totalmente autônomas. Cada uma pode criar os próprios critérios e regras na seleção de novos moradores. Os processos duram, em média, seis meses.



Como são os processos de seleção?

Isso varia entre as repúblicas. Em alguns casos, tanto nas privadas quanto nas federais, os estudantes devem cumprir tarefas domésticas, como recolher o lixo, abrir a porta, atender o telefone e lavar a louça.

Há relatos, no entanto, de repúblicas que ainda mantêm a prática de "trotos" envolvendo, por exemplo, o consumo excessivo de bebida alcoólica. Segundo o estudante Augusto Lima, morador de uma república privada em Ouro Preto, elas são minoria.

"O sistema republicano tem mais de 100 anos e, obviamente, carrega consigo também preconceitos, formas de opressão, mas que não são exclusivas do sistema, são formas que estão presentes na sociedade. É um sistema inserido dentro de uma sociedade com diversos tipos de opressão", afirmou Augusto.

O Conselho Universitário da UFOP proíbe o trote estudantil. A universidade considera trote atividades que: envolvam ou incitem agressões verbais, físicas, psicológicas

ou morais; promovam, causem ou resultem em atos lesivos ao patrimônio público ou privado, ou causem qualquer transtorno ao bom andamento de atividades didáticas e acadêmicas; envolvam qualquer forma de coação física ou psicológica que implique ridicularização ou humilhação de discentes ou, ainda, menosprezo à dignidade da pessoa humana; obriguem ou coajam qualquer discente à ingestão de álcool e outras drogas ou a fazer uso de outras substâncias que atentem contra sua saúde; obriguem ou coajam qualquer discente a utilizar vestimentas, acessórios que lhe causem constrangimento; evidenciem qualquer forma de opressão, preconceito ou discriminação; estabeleçam e/ou reforcem situações de hierarquia definidas por tempo de residência, tempo de universidade, gênero e sexo, cursos e áreas de formação, dentre outros, imprimindo relações de subordinação e desrespeitando a diversidade; evidenciem qualquer intolerância política, ideológica ou religiosa; produzam qualquer ação que obrigue os discentes a praticarem atos que configurem situação vexatória ou outras formas de humilhação e constrangimento.

"O Consórcio Apia EXE S/A solicita o comparecimento Sr. WASHINGTON ERIK CORREA, portador da CTPS 9321986-0040, ao estabelecimento de seu empregador, situada à Rua Prefeito Euclides de Souza Vieira, nº 269 – Vila do Carmo – na cidade de Mariana – MG, no prazo de 24 horas (um dia), para tratar de assuntos de seu interesse.

A loja mais COMPLETA
de produtos apple



OS MELHORES MODELOS APPLE É AQUI NA SMART!

SMART
ESPECIALIZADA EM PRODUTOS APPLE



ALUGUE AS QUADRAS ESPORTIVAS DO CLUBE GUARANIX

E COMECE 2023 CUIDANDO DE SUA SAÚDE!

Rua do Seminário, 25 Centro
☎ (31) 3557-1011



Maria Pavão
AUTOESTIMA
ROUPAS & ACESSÓRIOS

A vida é muito curta para usar roupas sem graça.

Endereço: Rua Direita, 105 - Centro - Mariana/MG

Telefone: (31) 35572518 / WhatsApp: (31)982330881

DE BEM COM O LEÃO: CONFIRA OS CUIDADOS AO DECLARAR DEPENDENTE NO IMPOSTO DE RENDA 2023

@jornalpanfletus

Dedução é de R\$ 2.275,08 por dependente no ano; renda, se houver, deve ser declarada.



Contribuintes com dependentes podem pagar menos imposto ou aumentar restituição ao declará-los no Imposto de Renda 2023. É preciso, no entanto, ficar atento às regras da Receita Federal para saber quem pode ser declarado como dependente.

Segundo a legislação, é possível informar como dependentes no IR filhos e enteados de até 21 anos (ou 24 anos se estiverem estudando), além de pais, avós e bisavós, caso atendam às normas legais. O prazo para declarar o Imposto de Renda termina em 31 de maio.

Qual o valor da dedução com dependentes?

Quem tem dependentes e os declara tem um limite por cada um deles, além disso, consegue deduzir despesas com saúde e educação que, neste caso, também têm limite anual. Apenas os gastos com médicos e hospitais não têm limitação.

Para cada dependente, o limite de dedução é de R\$ 2.275,08 no ano; o valor mensal é de R\$ 189,59. Há ainda o limite anual com educação, que é de R\$ 3.561,50 por dependente. Para incluir pai, mãe, avô, avó, sogro ou sogra na declaração, o limite da renda —tributável ou não— é de R\$ 22.847,76 no ano

Entenda como funciona a regra

A Receita tem uma lista de pessoas que podem ser dependentes no IR. Em todos os casos, só é possível figurar como dependente se o contribuinte não estiver obrigado a declarar. Além disso, só é possível constar em uma declaração.

Neste ano, parte das regras da Receita Federal que definem quem pode ser dependente no Imposto de Renda mudaram após julgamento de ação no STF (Supremo Tribunal Federal).

Segundo Renato de Andrade Bento, advogado tributarista do escritório Ronaldo Martins & Advogados, a decisão ampliou a regra que define como dependente quem tem deficiência, mas trabalha. O Supremo entendeu que, mesmo que tenha renda, a pessoa com deficiência pode ser dependente após 24 anos, desde que seus rendimentos não superem as determinações legais.

Podem ser dependentes na declaração do

imposto de renda de 2023:

Companheiro (a) com quem o contribuinte tenha filho ou viva há mais de cinco anos, ou cônjuge. Filho (a) ou enteado (a) até 21 anos de idade ou até 24 anos se estiver estudando. Filho (a) ou enteado (a) com deficiência, de qualquer idade, quando a remuneração não excede os limites de dedução permitidos por lei, segundo decisão do STF

Irmão (ã), neto (a) ou bisneto (a) até 21 anos de idade ou até 24 anos (se estiver estudando), desde que o contribuinte detenha a guarda, ou em qualquer idade, quando incapacitado física ou mentalmente para o trabalho. Irmão (ã), neto (a) ou bisneto (a) com deficiência do qual o contribuinte tenha a guarda, em qualquer idade, quando a remuneração não excede os limites de dedução permitidos por lei, segundo decisão do STF

Pais, avós e bisavós que, em 2022, tenham recebido rendimentos, tributáveis ou não, de até R\$ 22.847,76. Menor de até 21 anos que o contribuinte crie e eduque e de quem tenha a guarda judicial. Pessoa considerada incapaz da qual o contribuinte seja tutor ou curador

Quais os cuidados?

Dentre os principais cuidados na declaração estão entender se o dependente ainda atende às regras legais para estar na declaração. Se ele tiver renda, é necessário saber se precisa declarar. Há ainda outras normas que obrigam a entregar a declaração separadamente.

Além disso, se o dependente tiver renda, ela deve ser declarada, mesmo que seja baixa. Neste caso, pode ser que não valha a pena declarar o contribuinte como dependente no IR. O motivo é que a renda será somada às demais e pode gerar imposto maior a pagar ou diminuir a restituição.

Outra situação a se observar é se o filho fizer 25 anos no ano-calendário. Neste caso, ele pode seguir como dependente no IR do pai ou da mãe, desde que não esteja obrigado a declarar e siga estudando.

Para saber se é vantajoso declarar o dependente, o contribuinte pode fazer o teste preenchendo o programa da declaração com ou sem o dependente para saber se o valor da restituição será maior ou menor ou se o

imposto a pagar ficará mais alto.

Cpf é obrigatório

Desde 2020, a Receita Federal exige que o contribuinte informe o CPF de todos os dependentes, de qualquer idade. Para os que ainda não têm CPF, é preciso solicitar o documento no site da Receita e em demais órgãos federais.

Onde declarar?

Os dependentes vão na ficha Dependentes. Abra uma nova aba em "Novo" e informe nome e CPF, além do código do dependente. Caso o dependente seja um filho, o código é 21. Se for pai ou mãe, avô, avó, bisavô ou bisavó é 31. Companheiro ou cônjuge vai no código 11. Há campo para informar email e celular do dependente, caso o contribuinte queira. Além disso, é preciso dizer se o dependente mora com o titular da declaração

Quem é obrigado a declarar?

É obrigado a declarar o Imposto de Renda em 2023 o contribuinte que, em 2022: Recebeu rendimentos tributáveis acima de R\$ 28.559,70, o que inclui salário, aposentadoria e pensão do INSS ou de órgãos públicos. Recebeu rendimentos isentos, não tributáveis ou tributados exclusivamente na fonte (como rendimento de poupança ou FGTS) acima de R\$ 40 mil.

Teve ganho de capital (ou seja, lucro) na alienação (transferência de propriedade) de bens ou direitos sujeitos à incidência do imposto; é o caso, por exemplo, da venda de carro com valor maior do que o pago na compra. Teve isenção do IR sobre o ganho de capital na venda de imóveis residenciais, seguido de aquisição de outro imóvel residencial no prazo de 180 dias.

Realizou operações na Bolsa de Valores que, no total, acima de R\$ 40 mil ou obteve lucro com a venda de ações, que são sujeitos à incidência do imposto. Tinha, em 31 de dezembro, posse ou propriedade de bens e direitos, inclusive terra nua, acima de R\$ 300 mil.

Obteve receita bruta na atividade rural em valor superior a R\$ 142.798,50. Quer compensar prejuízos da atividade rural de 2022 ou de anos anteriores. Passou a morar no Brasil em 2022 e encontrava-se nessa condição em 31 de dezembro de 2022

Qual o valor mínimo para declarar o imposto de renda?

O valor mínimo de renda tributável no ano é de R\$ 28.559,70. Isso inclui salário, aposentadoria e outras rendas. Rendimentos isentos, não tributáveis ou tributados exclusivamente na fonte acima de R\$ 40 mil também obrigam a declarar. São exemplos FGTS, poupança e pensão alimentícia.

Quem tem bens acima de R\$ 300 mil, ao somar todos eles, também precisa declarar, assim como quem realizou operações na Bolsa de Valores acima de R\$ 40 mil ou obteve lucro com a venda de ações, que são sujeitos à incidência do imposto.

Quais os documentos necessários para declarar o imposto de renda?

O documento mais importante é o informe de rendimentos das fontes pagadoras, incluindo o extrato da aposentadoria do INSS. Tenha ainda em mãos ainda outros documentos

como recibos médicos, comprovante de saque do FGTS (Fundo de Garantia do Tempo de Serviço), se foi o caso, documento do veículo, documentação do imóvel, recibos de aluguéis recebidos, entre outros.

TELEVISÃO: JÁ CUMPRI PENA, DIZ MARCIUS MELHEM, QUE ACUSA DANI CALABRESA DE ATRASAR A JUSTIÇA

@jornalpanfletus **OUTRO LADO: Defesa diz que não comenta o caso, porque ele corre sob sigilo e não quer expor sua estratégia nos tribunais.**

Levou mais de dois anos, mas Marcius Melhem agora está disposto a enfrentar Dani Calabresa e outras mulheres que o acusam de assédio sexual também fora dos tribunais. Em entrevista à Folha por escrito, na semana passada, ele disse acreditar que já cumpriu a pena à que poderia ser condenado e acusa a defesa da humorista de tentar atrasar a Justiça. Tenta ainda pôr em xeque as acusações, incluindo no processo uma troca de mensagens que indicam uma relação consensual com a atriz. "Não é justiça. É me prejudicar profissionalmente. São quase 30 meses com a carreira parada esperando uma definição. Tempo maior que a pena máxima do assédio que não cometi", diz Melhem, que processa a atriz por danos morais. Procurada, Dani não respondeu aos pedidos de entrevista da reportagem. Advogados que representam a atriz e as outras mulheres que acusam Melhem afirmam que elas nunca foram ouvidas pela Polícia Civil, o órgão que consideram adequado para prestarem depoimento.

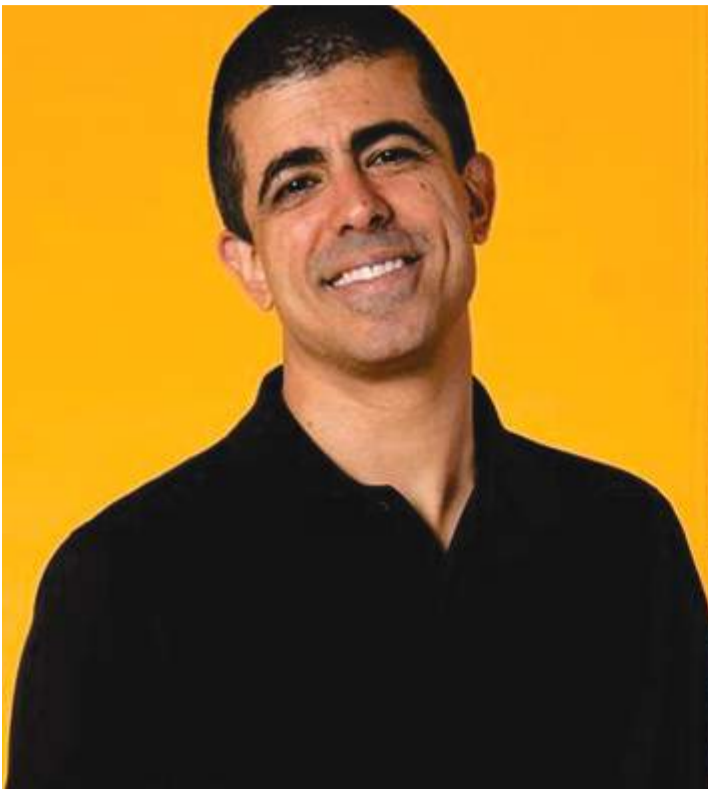
A equipe de defesa acrescenta que não comenta detalhes do processo, que corre sob sigilo, e diz que dar entrevistas sobre o caso acabaria expor suas clientes por revelar ao acusado a estratégia que usarão no julgamento.

Melhem está afastado da TV Globo, onde era chefe dos programas humorísticos, desde agosto de 2020. Sua defesa tenta apontar inconsistências nos depoimentos das oito acusadoras e inclui troca de mensagens de cunho sexual para mostrar que o comediante manteve relacionamento duradouro com uma delas e sugerir que é vítima de um complô após elas terem sido contrariadas profissionalmente.

O desentendimento com Dani teria nascido numa reunião em maio de 2019, durante a leitura de um piloto do extinto "Fora de Hora". Escalada como âncora de um telejornal satírico em que contracenaria com Paulo Vieira, Dani quis, entre outras exigências, indicar roteiristas de sua confiança. Melhem não aceitou, repreendeu a atriz e disse que repensaria sua escalção para a bancada. Ela foi substituída.

Dani pediu à Justiça para prestar um novo depoimento. Seria o terceiro, o que Melhem diz acreditar ser uma maneira de retardar o andamento do processo. "[A estratégia das acusadoras] é não deixar a Justiça andar, para que não sejam analisadas as dezenas de mentiras, omissões e contradições de uma acusação construída em cima de uma narrativa que não se sustenta."

"Este processo é o avesso de qualquer caso. Primeiro quem é acusado é quem vai para a Justiça. Ai, depois de mais de dois anos, milhares de páginas e dezenas de testemunhas, a defesa das acusadoras não deixa a investigação acabar. Protelam, adiam, manobram. Testemunhas que elas indicam não são achadas, tudo para que o



caso tenha um nó jurídico que dê a elas o discurso de que a Justiça é lenta e favorece o homem."

Representante legal de um grupo de mulheres contra Melhem, a advogada Mayra Cotta refuta as acusações do humorista. "É lamentável, embora coerente, que o investigado fale em protelação. Quem está respeitando o sigilo e no aguardo da Justiça são as vítimas, em um angustiante e incompreensível hiato que alimenta a estratégia de exposição pública das vítimas, não raro por meio de veículos sérios de imprensa", afirma.

A defesa de Melhem afirma ainda que Dani omitiu, em seu primeiro depoimento, a presença de uma amiga na festa de comemoração do 100º episódio do extinto "Zorra", em 2017, na qual disse ter sido agarrada à força pelo humorista. Para argumentar que a dupla se relacionou de maneira consensual na festa, a defesa pediu à Justiça que a amiga de Dani, que diz não ter visto Melhem e a atriz se beijando, e outras três testemunhas, que afirmam ter presenciado a troca de beijos entre os dois, prestassem depoimento. No total, a defesa do ator apresentou 18 testemunhas.

A amiga deu o depoimento, mas só depois de ter recebido uma intimação de que, se não comparecesse, seria levada até o local pela polícia. Esse depoimento é uma peça-chave para a defesa de Melhem. É que, nele, a mulher disse ter sido

levada até o humorista, durante a festa, pelas mãos de Dani.

No dia seguinte à comemoração, Melhem e Dani mencionaram a mulher em uma conversa via WhatsApp, em que Dani afirma, em tom de brincadeira, que embalaria a amiga em plástico bolha para enviar a ele. A conversa é, para os advogados de Melhem, uma prova de que a festa não tinha sido traumática.

No depoimento, ao qual a reportagem teve acesso, a mulher afirma que, embora Dani tenha se esquivado de Melhem na festa, não a viu tremendo nem chorando e que a humorista a levou até ele para ser beijada.

Ainda sobre a festa, em uma audiência virtual Melhem afirmou que Dani tirou sua camisa no palco. Em seguida, a humorista confirmou a informação, que não constava em seu depoimento ao Ministério Público.

Melhem encaminhou à Justiça uma troca de mensagens nos dias que sucederam a festa. Um dia depois, Dani cumprimentou os organizadores do grupo de mensagens da equipe do "Zorra" e, usando uma gíria, disse que a celebração foi "bapho". Dias depois, Dani escreveu a Melhem que Deus deu vários dons a ele, incluindo um emoji de berinjela, comumente associado a pênis nas redes sociais.

À Justiça o ator nega que tenha tentado agarrar

Dani à força. Numa festa antes do episódio, após Melhem dizer a um grupo de amigos que nunca tinha feito fotos nuas, o ator diz que Dani o levou até um canto e mostrou a ele suas fotos sensuais. Como prova, os advogados incluem uma conversa em que, ao falar sobre nus, Dani afirma "mostrei sem você pedir".

As mensagens, argumenta a defesa do humorista, são a prova de que os dois mantinham uma relação íntima, amigável e consentida de 2017 a 2019, uma tese que Dani, que teria exibido uma galeria com fotos nuas durante a festa, refuta em depoimento e diz ter sido uma forma de disfarce.

"Isso não é uma defesa, o nude não é uma defesa, brincadeiras e emoji não são defesa. Eu fazia aquilo para disfarçar. Tinha medo de bater de frente com ele. Odiava a forma que ele me tratava. Achava nojento e constrangedor."

Os depoimentos dos dois convergem apenas em um ponto —o de que a divergência a respeito da concepção do programa "Fora de Hora" foi o estopim para a ruptura profissional.

Ao ser questionada se tinha intenção de esclarecer as discrepâncias em novos depoimentos, Cotta, a advogada, afirma que não poderia violar o sigilo profissional. "Os depoimentos estão todos protegidos por sigilo. Não posso comentar. Sinto muito."

Emprego Amarelinha Kids

Atividade, Recreação e Educação Infantil

Nossa Escola

Missão:
Promover uma educação de qualidade para todos os alunos, levando-os a construir sua história com responsabilidade, dignidade e autonomia, contribuindo para uma sociedade mais justa, livre e feliz!

Visão:
Ser uma instituição com referência educacional, sempre refletindo nossos valores na construção de uma história de responsabilidade, respeito e liberdade e no compromisso de viver o presente, respeitar o passado e construir o futuro para o pleno desenvolvimento de nossos alunos.

Contato: (51) 9832-98106
@amarelinhaskids

Rua Orcaína Pinheiro de Souza - 118 - Centro

Educação Infantil e Anos Iniciais do Ensino Fundamental

Juana Cunha
ESPAÇO DE BELEZA

Resgate sua autoestima!
Venha ficar ainda mais linda!

Trabalhamos com Botox - Enzimoplastia - Tratamentos capilares (cronogramas) - Escovas - Alongamento de fibra de vidro - Pedicure - manicure - Cortes - Especialidades em mechas e alongamento capilar (mega HAIR).

Endereço: Rua Bom Jesus - 123 - Barro Preto - Mariana
Whatsapp: 31 9 8223-9194

HIGIENICAR

Produto que seu veículo merece

Estética interna

- APC LIMPA TUDO
- BOMBA D'ÁGUA DE PRESSÃO
- DETERGENTE

Estética externa

- SHAMPOO COBRIÇA
- LIMPA PNEUS
- CERA LUBRIL

Limpeza pesada

- BOMBA D'ÁGUA
- BOMBA D'ÁGUA
- BOMBA

Verificar nos sites

32 988170384

Morumbi - São Paulo - SP

JBS: COMITIVA DE LULA NA CHINA INCLUI NOMES QUE JÁ FORAM INVESTIGADOS POR PAGAMENTOS ILEGAIS

@jornalpanfletus

Irmãos Batista, da JBS, e intermediário de repasse ao ex-ministro Onyx Lorenzoni estarão ao lado do presidente.

betonita
CONCRETO

desde 1994

Concretizando Sonhos

Instagram: @BETONITA.CONCRETO

MARIANA - 99737-7000
ITABIRITO - 98698-9999

PONTE NOVA - 99673-7001
CONGONHAS - 98394-7397

CONTAD
casa & clean

Sua casa mais bonita!
com mais segurança e qualidade.

Serviços de Limpeza e Cuidado de:

- Cozinheiras, Lavadeiras e Priscadeiras
- Jardineiros e Zeladores
- Babás e Cuidadoras
- Motociclista executivo

apoiado por Mariana

Rua BOM JORNAL, 260 - BOM JORNAL

3560-5697
99741-8453

DESTAK
DEJETIZADORA

31 3558-6967
31 98580-8456

SMART MOVES

(31) 98350-0090
(31) 97225-1084

Tudo para deixar sua casa como você sempre sonhou!

A comitiva de empresários que acompanhará o presidente Luiz Inácio Lula da Silva (PT) na viagem à China, organizada pelo Ministério da Agricultura, envolve nomes e companhias que foram investigados em operações relacionadas a pagamentos ilegais a políticos durante as gestões petistas anteriores.

Os mais célebres são os irmãos Joesley e Wesley Batista, da JBS, que firmaram um acordo de delação premiada com a Procuradoria-Geral da República, validado pelo STF (Supremo Tribunal Federal) em 2017.

Em depoimento, Joesley disse ter depositado aproximadamente US\$ 150 milhões em contas no exterior, a pedido do ex-ministro petista Guido Mantega. Essas contas teriam sido usadas em benefício de Lula e da ex-presidente Dilma Rousseff, ambos do PT, e foi gasto, segundo ele, "tudo em campanha".

Ele não afirma ter tratado desse assunto diretamente com Lula ou com Dilma, apenas com Mantega, e disse que inicialmente nem sabia que o dinheiro tinha alguma vinculação com os dois.

A defesa dos dois petistas sempre afirmou que eles jamais solicitaram pagamentos ilegais ou trataram do assunto, nem com o empresário nem com interlocutores.

"Teve duas fases, a do presidente Lula e teve a fase da presidente Dilma", disse Joesley. "Na fase do presidente Lula chegou a US\$ 80 milhões de dólares, na fase da presidente Dilma chegou a uns US\$ 70 [milhões]. Ou ao contrário: US\$ 70 [milhões] na do Lula e US\$ 80 [milhões] na da Dilma."

"Eu perguntei [ao Guido]: eles sabem disso? O Lula sabe disso, a Dilma sabe? [E ele respondeu] 'sabe sim, eu falo tudo para eles'", continuou o empresário no depoimento. Procurada, a J&F, controladora da JBS, não se manifestou.

Segundo Joesley, o dinheiro foi pago para que Mantega atuasse como intermediário de negócios realizados com BNDES, Petros (Fundação Petrobras de Seguridade Social) e Funcef (Fundação dos Economistas Federais) com a finalidade de beneficiar a JBS.

Também participará da comitiva de Lula na China o presidente da Abiec (Associação Brasileira das Indústrias Exportadoras de Carnes), Antônio Camardelli.

Segundo a delação da JBS, ele atuou como intermediário da empresa e fez uma doação de R\$ 100 mil de caixa dois à campanha de Onyx Lorenzoni (então no DEM-RS, hoje no PL) à Câmara.

Onyx foi ministro da Casa Civil e de outras pastas no governo de Jair Bolsonaro (PL). Em entrevistas à imprensa em maio de 2017, Onyx argumentou que o dinheiro foi usado para quitar gastos de campanha de 2014, mas concordou que deveria "pagar pelo erro".

Em 2020, o ex-ministro firmou um acordo de não-persecução penal com a PGR e pagou uma multa para se livrar de ação sobre o caso. Procurado, Camardelli não se manifestou.

A Marfrig, processadora de proteína animal, também estará representada na viagem. A empresa foi investigada em duas operações da Polícia Federal, Sépsis e Cui Bono?.

O fundador da empresa, Marcos Molina, afirmou em depoimento aos delegados ter pago R\$ 617 mil ao operador Lúcio Funaro para a liberação de empréstimos na Caixa Econômica Federal, quando o então deputado Geddel Vieira Lima (MDB) era vice-presidente do banco.

Molina formalizou um termo de compromisso de reparação de eventuais danos, que protege a Marfrig e seus executivos de



quaisquer responsabilidades financeira e jurídica. O acordo, porém, não era uma colaboração e não havia admissão de culpa por parte do empresário. Ele não estará na viagem.

Procurada, a Marfrig afirmou que "em relação à Operação Cui Bono, o TRF-1 [Tribunal Regional Federal da 1ª Região], em decisão unânime, arquivou a ação em face de Marcos Molina do Santos, concluindo não ter havido qualquer conduta ilegal por parte do empresário".

Representando o Instituto Brics, estará na viagem o advogado Mário Pagnozzi, que em 2017 foi preso sob suspeita de participar de um esquema para livrar empresas de autuações no Carf (Conselho Administrativo de Recursos Fiscais), no âmbito da Operação Zelotes. A reportagem não conseguiu localizar Pagnozzi.

Os custos de viagem e hospedagem à China serão pagos pelos empresários, segundo o Ministério da Agricultura. O papel da pasta e do governo, de acordo com assessores, é o de facilitar encontros e negócios que os executivos vão ter com chineses.

Além dos executivos do agro, pelo menos mais 50 industriais vão à China. Integram a lista empresas como Embraer, Vale e bancos. Este grupo também deve ir no início desta semana.

Lula tem embarque previsto para a sexta-feira (24/03), rumo ao país asiático. Na próxima terça-feira (28/03), o presidente terá uma série de reuniões políticas bilaterais com os chineses. Na quarta (29/03), haverá agenda com a participação dos cerca de 200 empresários que vão ao país e Lula. O presidente retornará ao Brasil na quinta (30/03).

VEREADOR PROFESSOR JOÃO BOSCO DESTACA IMPORTÂNCIA DA REALIZAÇÃO DO ENCONTRO ANUAL DE MOTOCICLISTAS EM FURQUIM

Representantes do Moto clube Divino Estradeiro anunciam data do evento para os dias 16, 17 e 18 de junho em Furquim.



Trabalhar sistematicamente com o objetivo de proporcionar qualidade de vida, entretenimento e conquistas para a população sempre foram medidas e ações do vereador Professor João Bosco (PDT). Nesta linha, o vereador destaca a importância do fomento ao turismo do distrito de Furquim, através do encontro anual de motociclistas, com isso é imprescindível o apoio da comunidade e de parceiros para a concretização de mais uma edição do evento no distrito.

O vereador e representantes do Moto clube Divino Estradeiro participaram de uma reunião com o chefe do poder executivo do município de Mariana para alinhar a definição de apoio para a realização do grande evento que ocorre em junho do corrente ano.

João Bosco destacou a importância do evento para o município e para o distrito de Furquim; "Fico extremamente feliz com o apoio do

meu mandato neste evento incrível realizado anualmente em Furquim. Estamos imbuídos na busca de parceiros que influenciem o fomento econômico do evento e respectivamente impactando o distrito. Estamos certo do apoio do poder executivo e contamos assim com o reconhecimento da valorização do entretenimento através da gestão atual. Vamos juntos, realizar um mega evento com repercussão regional em nosso distrito." Finaliza.

O prefeito em exercício Edson Agostinho, confirma que apoia o evento anual em Furquim. "Me reuni com os representantes do Moto clube Divino Estradeiro, do distrito de Furquim, a fim de tratar sobre o encontro anual de motociclistas, que neste ano, acontecerá nos dias 16, 17 e 18 de junho. O município apoia e incentiva a realização de eventos como esse, que fomentam o lazer, a economia e o turismo em Mariana."

PROJETO DE LEI PROPÕE DIVULGAÇÃO DOS DIREITOS DA INFÂNCIA EM MATERIAIS DO PODER EXECUTIVO

@jornalpanfletus A iniciativa tem como objetivo levar informações relevantes e conscientizar sobre os direitos das crianças e adolescentes.

Com o objetivo de ampliar a conscientização sobre os direitos da infância e do adolescente no município de Mariana, a vereadora Sônia Azzi (UNIÃO BRASIL), criou um projeto de lei que visa disseminar informações relevantes sobre o ECA (Estatuto da Criança e do Adolescente) por meio de impressos emitidos por órgãos do poder Executivo.

A iniciativa tem como objetivo levar informações relevantes e conscientizar sobre os direitos das crianças e adolescentes, por meio de materiais impressos como cartazes, panfletos e folhetos informativos. O projeto também busca sensibilizar a sociedade sobre a importância de



se respeitar e proteger as crianças, bem como incentivar a denúncia de casos de violação de direitos.

"Acredito que é importante que a população conheça os direitos da infância. Infelizmente, muitas crianças ainda sofrem com a violência e a falta de proteção. É nosso papel como legisladores trabalhar para mudar essa realidade", afirmou a vereadora.

A expectativa é que a ação possa contribuir para a conscientização da população sobre a importância de proteger os direitos das crianças e adolescentes, além de incentivar a denúncia de casos de violência e exploração infantil.

MINAS GERAIS: DEPUTADOS APROVAM PROJETOS QUE BENEFICIAM PESSOAS COM DEFICIÊNCIA

@jornalpanfletus Matérias aprovadas preveem Incentivo à contratação em órgãos públicos e alteração da terminologia utilizada na legislação.

O Plenário da Assembleia Legislativa de Minas Gerais (ALMG) aprovou em 2º turno, em Reunião Extraordinária na quarta-feira (22/03), o Projeto de Lei (PL) 1.140/15, do deputado Gustavo Valadares (PMN), que originalmente tinha como objetivo obrigar as empresas prestadoras de serviços aos órgãos e entidades do Estado a contratar pessoas com síndrome de Down.

A votação ocorreu na semana em que se comemora, no dia 21 de março, o Dia Mundial da Síndrome de Down. A Assembleia, além de votar o projeto em Plenário, realizou audiência pública sobre o assunto e inaugurou iluminação especial da fachada do Palácio da Inconfidência.

O PL 1.140/15, aprovado na forma do vencido

(texto aprovado em Plenário com mudanças incluídas em 1º turno), altera a Lei 8.193, de 1982, para incluir como objetivo da Política Estadual de Apoio e Assistência à Pessoa com Deficiência o incentivo à contratação de pessoas com deficiência pelas empresas prestadoras de serviços aos órgãos e entidades do Estado, especialmente aquelas com dificuldade de inserção no campo do trabalho.

Dessa forma, a nova lei se torna mais abrangente e beneficia não apenas as pessoas com Down, mas todas as pessoas com deficiência.

Durante a discussão da matéria em Plenário, o autor ressaltou que a expressão "pessoa portadora de deficiência" é inadequada e preconceituosa. "As pessoas com deficiência



são um público marginalizado e precisam ser respeitadas, essa mudança é um gesto simples e um passo para acabar com o olhar pejorativo da sociedade sobre eles", declarou o parlamentar.

Após análise da Comissão de Redação e aprovação em redação final em Plenário, os dois projetos serão encaminhados para sanção do governador.



A Samarco Mineração S.A. convida para

Audiência Pública

Licenciamento do Projeto Longo Prazo
Processo SLA Nº 3858/2022 - SEMAD/Suppri

Ouro Preto

Data: 27/03/2023
Horário: 18h30
Local: Centro de Convenções da Universidade Federal de Ouro Preto
Rua Diogo Vasconcelos, 328
Pilar - Ouro Preto (MG)

Participe!

O RIMA - Relatório de Impacto Ambiental está disponível para consulta pública nos endereços das prefeituras (abaixo) e os demais pontos estão indicados no QR Code abaixo ou no site www.samarco.com

Prefeitura Municipal de Mariana
Setor de protocolo/Documentação e Arquivo
Praça Jil s/nº - Centro (andar inferior em frente ao ponto de táxi)
Segunda a sexta, das 8h às 11h e das 13h às 16h30

Prefeitura Municipal de Ouro Preto
Praça Barão do Rio Branco, 12 - Pilar
Segunda a sexta, das 9h às 17h

Mariana

Data: 28/03/2023
Horário: 18h30
Local: Hotel/Colégio Providência
Rua Dom Silvério, 161, Mariana (MG)

Atividades que serão licenciadas.
Disposição de estéril ou de rejeito inerte e não inerte da mineração (Classe II-A e II-B, segundo a NBR 10.004) em cava de mina, em caráter temporário ou definitivo, sem necessidade de construção de barramento para contenção (A-05-06-2), Pilhas de rejeito estéril - Mínimo de ferro (A-05-04-7), Correlatos transportados externa aos limites de empreendimentos minerários (E-01-18-1), Estação de tratamento de esgoto sanitário (E-03-06-9), Postos revendedores, postos ou pontos de abastecimento, instalações de sistemas retânicos, postos flutuantes de combustíveis e postos revendedores de combustíveis de aviação (F-06-01-7), Estação de tratamento de água para abastecimento (E-03-04-2), Usinas de produção de concreto comum (C-10-01-4).



A Audiência Pública também será transmitida on-line. Para mais informações, acesse o QR Code ou o site www.samarco.com



21 DE MARÇO
RESPEITE AS DIFERENÇAS, ABRAÇO A DIVERSIDADE



DIA INTERNACIONAL CONTRA A DISCRIMINAÇÃO RACIAL



No dia 21 de março, mais um dia de luta acontece em todo mundo, o Dia da Eliminação da Discriminação Racial. Nós, do SINDICATO METABASE MARIANA, ressaltamos a importância deste dia, pois todo e qualquer caso de preconceito deve ser de forma intensa repudiado por todos. É inadmissível que ainda vejamos racismo sendo disseminado atualmente. Racismo é crime! Denuncie. Essa luta também é nossa!

EDUCAÇÃO: ESTRATÉGIAS PEDAGÓGICAS ADAPTADAS GARANTEM EDUCAÇÃO MAIS HUMANA E INCLUSIVA NA REDE ESTADUAL

@jornalpanfletus **Estudantes com síndrome de Down, por exemplo, recebem didática específica, além de participarem ativamente do cotidiano escolar.**

Com o intuito de promover uma educação cada vez mais inclusiva, agregar e aproximar toda a comunidade escolar, a Secretaria de Estado de Educação de Minas Gerais (SEE/MG) oferece estratégias pedagógicas adaptadas e direcionadas ao atendimento de estudantes com síndrome de Down. Além da oferta dos Atendimentos Educacionais Especializados (AEEs), os estudantes têm acesso a atividades adaptadas de acordo com os conteúdos, que estimulam a parte cognitiva, atenção, percepção, memória, coordenação motora e aspectos comportamentais.

De acordo com a coordenadora de Educação Especial e Inclusiva da SEE/MG, Suellen Cristina Coelho, a interação e a socialização dos estudantes com seus colegas, professores e demais pessoas do ambiente escolar é também essencial.

“O processo de aprendizagem acontece, também, por meio das relações que existem entre os sujeitos e o ambiente que os cercam. Dessa forma, a escola se constitui em um local social por excelência. Possibilitar um ambiente escolar no qual haja relações sociais entre os estudantes da educação especial e os outros atores — professores, colegas e demais profissionais da escola — favorece o desenvolvimento cognitivo, emocional e social de todos”, explica a coordenadora.

As atividades cognitivas e sociais já são rotina na Escola Estadual José Ermirio de Moraes, em Três Marias, onde a estudante Bruna Micaela Leite de Jesus cursa o 2º ano do Ensino Médio em Tempo Integral (EMTI). Ela gosta de atividades sociais como a dança, em que tem a oportunidade de interagir e criar laços com os demais colegas.



Segundo o diretor da instituição, José Augusto de Mesquita, os alunos com deficiência e/ou síndromes são incluídos nas atividades em grupo, apresentações, danças, esportes, jogos e nas diversas atividades que acontecem durante as aulas.

Lucas Vecchi Lana, estudante do 7º ano do ensino fundamental da Escola Estadual Carlos Trivellato, em Ponte Nova, além de participar de exercícios voltados para o desenvolvimento cognitivo, também se envolve em atividades sociais, como atividades esportivas e festas comemorativas, como a junina. A professora da sala de recursos da instituição, Maria Marta Albergaria, aponta que a didática pedagógica é toda adaptada para atender, individualmente, cada estudante. “Para trabalhar com os alunos com síndrome de Down, fazemos uma adaptação de conteúdo de acordo com a necessidade e pré-requisitos que eles possuem”, conta a professora.

“A convivência com os demais alunos proporciona o apreço às diferenças e o reconhecimento do quanto positiva é a convivência com a diversidade, fazendo com que os alunos com síndrome de Down se sintam acolhidos, respeitados e, acima de tudo, vistos em sua totalidade humana: sensibilidade e plenas condições de aprendizagem”, é o que destaca a diretora da Escola Estadual Benedito Valadares, em Raul Soares, Tatiani Evangelina Gomes Sant'Ana. *“Vale ressaltar que a inclusão não deve ser responsabilidade somente do professor que está em sala de aula, é importante que toda a equipe escolar esteja envolvida nesse processo.”,* completa a diretora.

A E.E. Benedito Valadares é o cenário em que o estudante Vitor Emanuel Carneiro Pires, do 9º ano do ensino fundamental, aprende se divertindo. A mãe do estudante, Helenice Carneiro Grillo Pires da Silva, afirma que o carinho com que todos os profissionais o tratam faz toda a diferença. *“Encontrar pessoas dispostas a acolhê-lo e inseri-lo no meio social, sem preconceito, foi algo que o fez crescer e desenvolver cada vez mais”,* analisa.

Assim que são matriculados na rede estadual de ensino, os estudantes da educação especial passam por uma avaliação pedagógica para identificar qual o Atendimento Educacional Especializado (AEE) melhor atenderá suas especificidades pedagógicas. Todo o início de ano letivo é construído o Plano de Desenvolvimento Individual (PDI), que deve ser atualizado ao longo de cada bimestre escolar. Com esse instrumento é possível realizar o acompanhamento da aprendizagem de forma a considerar as habilidades, potencialidades, especificidades desses estudantes, bem como avaliar os objetivos alcançados.

Esses atendimentos, de acordo com a Resolução nº 4256/2020, são oferecidos para auxiliar no processo de aprendizagem desses estudantes. Além dos AEE, também são disponibilizadas intervenções pedagógicas e a possibilidade de reforço escolar com o objetivo de atender às especificidades de aprendizagem apresentadas pelos estudantes.

As estratégias de inclusão e adaptação são realizadas considerando as especificidades dos estudantes. “A aprendizagem não acontece da mesma forma para todos os alunos. Nesse sentido, é preciso considerar o estudante em uma perspectiva histórico-cultural, no qual as informações trazidas pelas famílias, as relações sociais e a afetividade contribuem para o conhecimento pedagógico acerca do processo de aprendizagem e favorecem a construção de estratégias pela equipe pedagógica e adaptações que vão ao encontro das necessidades apresentadas pelos estudantes.”, ressalta a coordenadora Suellen Coelho.

Com o objetivo de aperfeiçoar o trabalho dos profissionais que atuam junto aos estudantes da educação especial, a SEE/MG conta com 47 Centros de Referência em Educação Especial Inclusiva (CREIs) em todo o estado. Além de oferecerem cursos de formação continuada para os profissionais da rede estadual de ensino, os CREIs também auxiliam as escolas na adaptação de materiais pedagógicos acessíveis, de forma a atender às necessidades dos estudantes com deficiência.

Estratégias pedagógicas de inclusão

Delivery
TERÇA A DOMINGO: 18h - 21h

NOSSAS DELÍCIAS VÃO ATE VOCE!

20 SABORES SALGADOS:
10 COM CARNE
10 SEM CARNE

3 SABORES DOCES

FATIAS DE TORTAS

APLICACAO PARA
INVESTIR EM SEUS PEDIDOS

FABRICA

POSTO PERSEVERANÇA

O melhor PREÇO da região

MALE
AO LADO DA CHURRASCARIA BONANZA
Rua Ouro, nº 998,
Bairro Morro Santa Gogo
CEP: 35.423.030 - Mariana - MG

3 MOTIVOS PARA VIAJAR COM A GUICHÊ

- 1 Pagamentos facilitados. Economia na certa!
- 2 Comodidade. Viagem personalizada do seu jeito!
- 3 Experiência no mercado. Hospitalidade certa!

Planeje sua próxima experiência com a gente!

(11) 3560-5960 | GUICHEVIAGENS.COM.BR | @GUICHEVIAGENS

DiH elétrica

☎ 31 98362-4520 ☎ 31 99944-6211

📍 Rua Diamantina, 684 - Cabanas - Mariana/MG
ao lado da Igreja Nossa Senhora Aparecida

BOLSO: JUROS DO CONSIGNADO DO INSS SERÃO DEFINIDOS ATÉ SEXTA-FEIRA

@jornalpanfletus

Presidente da Febraban reuniu-se nesta terça com secretário da Fazenda.

Uma definição sobre o novo teto dos juros do crédito consignado do Instituto Nacional do Seguro Social (INSS) sairá até sexta-feira (24/03), disse o presidente da Federação Brasileira de Bancos (Febraban), Sidney Oliveira.

Ele se reuniu com o secretário-executivo do Ministério da Fazenda, Gabriel Galípulo, para discutir o assunto.

“O patamar fixado pelo Conselho [Nacional de Previdência Social] de 1,7% [ao mês] não atende a estrutura de custos dos bancos. Tanto não atende que os bancos públicos também interromperam a concessão de consignado, ou seja, Banco do Brasil e Caixa interromperam porque não consegue suportar com a taxa de 1,70%”, disse Sidney após o encontro.

O presidente da Febraban também declarou que as instituições financeiras estão dispostas a negociar e indicou que uma solução intermediária deverá ser encontrada. “Nós precisamos sair desse

impasse. Há toda uma disposição da Febraban, do setor bancário para que nós possamos encontrar o patamar que possa de um lado atender a um anseio do governo e de outro lado permitir a viabilidade econômica de crédito consignado”, acrescentou.

Nota

Na segunda-feira (20/03), a Casa Civil da Presidência da República soltou nota em que afirmou que aguarda uma nova reunião entre representantes do governo e do sistema financeiro, prevista para ocorrer até o fim desta semana. “Existe possibilidade de elevação do teto de juros, mas é necessário aguardar o resultado dessa reunião. A expectativa é chegar a um acordo sobre a taxa”, informou o comunicado.

“Há previsão de que na próxima semana, o ministro da Previdência convoque uma nova reunião do Conselho Nacional da

Previdência Social (CNPS) para discutir o tema”, acrescentou a Casa Civil.

O comunicado saiu após reunião entre os ministros da Casa Civil, Rui Costa; da Fazenda, Fernando Haddad; e da Previdência, Carlos Lupi, no Palácio do Planalto, para debater o assunto. Também estiveram presentes no encontro Galípulo, o secretário-executivo do Ministério Trabalho e Emprego, Francisco Macena, além das presidentas da Caixa Econômica Federal, Rita Serrano, e do Banco do Brasil, Tarciana Medeiros.

Na semana passada, o Conselho Nacional da Previdência Social (CNPS) reduziu de 2,14% para 1,7% ao mês o teto dos juros sobre o crédito consignado a aposentados e pensionistas do INSS. O órgão também diminuiu de 3,06% para 2,62% ao mês o limite da taxa para o cartão de crédito consignado.

No fim da semana passada, vários bancos públicos e privados, inclusive a Caixa e o Banco do Brasil, suspenderam a oferta de



crédito consignado do INSS. Segundo o Banco Central, apenas quatro instituições financeiras cobravam taxas menores que 1,7% ao mês: Sicoob (1,68%), Cetelem (1,65%), BRB (1,63%) e CCB Brasil (1,31%).

NOVIDADE PARA NOSSO ASSOCIADO

ASSOCIADOS GANHAM DESCONTOS EXCLUSIVOS NO APP DA CONECTAR

PARA MAIS INFORMAÇÕES LIGUE: (31) 3557-2019

Sindicato **NETABASE MARIANA**



Suplemento para seu cavalo. É aqui!

Toni

RECANTO

31 3557-2457
31 98414-2848



Outlet das Tintas

Economize!
Não pinte sua casa sem antes fazer um orçamento aqui.
COBRIMOS QUALQUER PREÇO DE MINAS

(31) 3560-3200

Coral



gmp construções
garantia de qualidade

31 9 8668-3157

[gmpconstrucoes](#)



Compra - Venda - Administração - Avaliação de imóveis

Imóveis em Mariana, Ouro Preto e região

IGC
Imobiliária Geraldo Carvalho Ltda.
P.J. nº 4112

Gerardo Carvalho

(31) 3557-2004 / 99961-3043
98484-9353

E-mail: contato@imobiliariageraldocarvalho.com.br
Site: www.imobiliariageraldocarvalho.com.br

Av. Manoel Leandro Corrêa, 15 - Loja 9 - Centro - Mariana-MG



eLav
LAVANDERIA

PLANOS MENSAIS

PEÇAS AVULSAS

A QUILO

TAPETES
EDREDOM
CORTINA
CAMISA
TERNO

(31) 3791-2982

RUA DOM VIÇOSO, 182 - CENTRO



Dr DOUGLAS e Dra EMILY

BRANDÃO
CONSULTÓRIO ODONTOLÓGICO

Telefone: (31) 3558-4354

Endereço: R. Sete Lagoas, 20 - cabanas,
Mariana - MG



EDUCAÇÃO: REFORMA DO ENSINO MÉDIO FALHA E AFETA VIDA DE ESTUDANTES E FAMÍLIAS

@jornalpanfletus

Falta de orientação e preparo na implantação do sistema reflete diretamente no dia a dia materno.



É mais difícil criar filhos em tempos atuais. Sei que a frase é polêmica, mas é como me sinto. Quando chegou a minha vez de ter filhos, as demandas para criar seres humanos minimamente saudáveis foram ampliadas.

Além de ter de provê-los do básico para se viver em meio a uma sociedade consumista e violenta, na qual o uso da tecnologia nem sempre é benéfico, as dificuldades foram ampliadas para mães de adolescentes que, como

a minha primogênita, estão no ensino médio.

A aprovação da reforma do ensino médio em 2017 já mostrava problemas. Era preciso avançar e não dava para ficar onde estávamos, mas o debate feito em meio a uma sociedade dividida, após um processo de impeachment, não foi amplo o suficiente para o tamanho da mudança.

Depois, próximo ao período de implantação do novo método, que começou a valer em 2022, estávamos vivendo uma pandemia que, no Brasil, bateu recordes de contaminação e mortes. Vivemos aqui em nossa terra horror triplo: medo de morrer, negligência na compra de vacinas e deboche em cima de cadáveres e da falta de ar de pacientes.

Não houve preparação como deveria. No ano passado, as mudanças foram implantadas e o caos formou-se, como apresentamos aqui que aponta escolas estaduais oferecendo 1.526 disciplinas no novo ensino médio.

Nesse meio, estão os estudantes do ensino médio. Exaustos da pandemia, confusos, vivendo as mudanças da adolescência, com hormônios à flor da pele e sentindo-se ainda mais desamparados do que a fase em si já os faz sentir.

Como todo ser humano, estudante tem mãe. Que, por tabela, está exausta, confusa, vivendo a mudança hormonal dos filhos e tentando retomar a vida pós-pandemia sem o mínimo de sanidade mental. Sem contar as que estão desempregadas e as que se separaram e viram os pais das crianças separarem-se dos próprios filhos, ou tudo isso junto.

A reforma deu errado, como quando tentamos

fazer um ajuste em nossa casa e não contratamos especialista visando economizar. O remendo — se vier (e espero que venha) — vai sair caro, porque está custando anos primorosos da vida de nossos filhos e a sanidade mental de estudantes e suas famílias.

Os itinerários formativos, em vez de ajudar, trazem ainda mais confusão sobre a profissão que o aluno precisa escolher. A situação política que deu voz à extrema-direita tem feito com que pais interfiram ainda mais na rotina escolar, com pautas retrógradas e intolerância.

As regras do novo ensino médio ficam bem no papel. Na prática, são falhas. A carga horária não foi ampliada em todas as escolas, mas o número de disciplinas, sim. São mais temas para "estudar" e se aprofundar, sem uma orientação clara de qual rumo a sociedade quer dar para o futuro desses alunos.

No dia 1º de janeiro, posse do presidente Luiz Inácio Lula da Silva (PT), minha primogênita, na época com 15 anos, me fez um pedido enquanto acompanhávamos pela TV a cerimônia: "Mãe, será que você não pode falar para o presidente Lula acabar com esses itinerários?" em uma certeza de que mãe é porto seguro.

O pedido de ajuda de minha filha soou para mim como a voz de muitos estudantes que têm tomado as ruas em manifestações contra o novo ensino médio. Querem ser ouvidos, respeitados e acolhidos. É o mínimo.

Por Cristiane Gercina, jornalista especialista em economia.

Aviso de Licenciamento Ambiental: Posto Santo Antônio Roças Grandes Ltda, por determinação da Secretaria Municipal de Meio Ambiente e Desenvolvimento Sustentável de Mariana - SEMMADS torna público o requerimento da Licença Ambiental Simplificada referente ao Posto Santo Antônio Roças Grandes Ltda, Classe 2, sujeito ao Licenciamento Ambiental Municipal, por meio do processo SEMMADS n 0 16616/2022 para as atividades de Postos revendedores, postos ou pontos de abastecimento, instalações de sistemas retalhistas, postos flutuantes de combustíveis e postos revendedores de combustíveis de aviação (F-06-01-7) e Comércio Varejista em Geral (M-04), localizado Rodovia dos Inconfidentes, KM 122, na zona rural do município de Mariana/MG. Informa que foi apresentado o Relatório Ambiental Simplificado e demais documentos da Orientação Básica, que se encontram à disposição dos interessados na SEMMADS de Mariana, das 08:00 h às 17:00 h.

Troféu Empresarial

Jornal Panfletu's



23

09

23

Save
THE
date

Patrocinadores:



Apoio Cultural



PETROBRAS REDUZ PREÇO DO DIESEL NAS REFINARIAS EM 4,5%

@jornalpanfletus

Segundo a estatal, produto passará a ser vendido, em média, por R\$ 3,84 por litro.



A Petrobras anunciou na quarta-feira (22/03), corte de 4,5% no preço de venda de óleo diesel por suas refinarias. A redução equivale a R\$ 0,18 por litro, com o preço médio passando a R\$ 3,84 por litro a partir desta quinta (23/03).

É a segunda redução no preço do combustível desde a posse do indicado de Lula ao comando da companhia, Jean-Paul Prates, movimento que deve aliviar a pressão sobre as bombas com o aumento da mistura de biodiesel e a mudança no modelo de cobrança do ICMS no início de abril.

Considerando que o diesel vendido nos postos tem 10% de biodiesel, o impacto da decisão da Petrobras no preço final será, em média, de R\$ 0,17 por litro.

"Essa redução tem como objetivos principais a manutenção da competitividade dos preços da Petrobras frente às principais alternativas de suprimento dos nossos clientes e a participação de mercado necessária para a otimização dos ativos de refino," afirmou

a companhia.

O movimento era esperado pelo mercado, já que a Petrobras vinha praticando preços acima da paridade de importação — conceito que simula quanto custaria para importar o produto — há cerca de duas semanas.

Na abertura do mercado desta terça, por exemplo, o preço médio do diesel nas refinarias da estatal estava 3%, ou R\$ 0,10 por litro, acima da paridade, segundo cálculos da Abicom (Associação Brasileira

dos Importadores de Combustíveis).

Nas bombas, o preço do diesel vem em queda há seis semanas, como reflexo dos dois cortes promovidos pela estatal em 2023 — o primeiro foi no início de janeiro, ainda antes da posse de Prates.

Na semana passada, segundo a ANP (Agência Nacional do Petróleo, Gás e Biocombustíveis) o preço do diesel S-10 caiu 0,5%, ou R\$ 0,03 por litro, para R\$ 5,97 por litro. É o menor valor desde agosto de 2021, considerando a inflação do período.

O produto, porém, será pressionado em abril com a nova alíquota única de ICMS, que é maior do que a atual, e com o aumento da mistura de biodiesel de 10% para 12%, que acrescenta ao menos dois centavos por litro.

A nova alíquota única do ICMS será de R\$ 0,95 por litro, ou R\$ 0,13 mais cara do que a alíquota média vigente na primeira quinzena de março, segundo as contas do consultor Dietmar Schupp, especialista em tributação dos combustíveis.

GABINETE
LEGISLATIVO

VEREADOR JOÃO BOSCO
Rua Wenceslau Braz, nº 443 - Centro
Telefone: (31) 3558-1854
E-mail: gabinete.professorjoaobosco@hotmail.com

@joaobosco @vereadorjoaobosco

CONDE / ENCLAVE DE MARIANA

O MELHOR CHURRASCO
é aqui na Primaz!

PICANHA AUS KILCOY
R\$109,90 O KG

PICANHA ARG ARREBEEF
R\$119,90 O KG

(31)99880-7120

PRIMAZ CARNES

Diamante Vidros

- VIDROS EM GERAL • FORRO PVC, PISOS DURAFLOR
- COBERTURA EM POLICARBONATO • DIVISÓRIAS, SACADAS
- CORRIMÃO DE ESCADA • ESQUADRIAS EM ALUMÍNIO
- BOX, FECHAMENTO PARA PIAS • LAVATÓRIOS

31 3558-4159

98875-9502 98467-8502

98859-9502

vidracariadiamante2012@yahoo.com.br

Jatobá, 160 - Rosário - Mariana - MG

ATRAPOPENS

SUA SAÚDE NAS MÃOS DOS MELHORES PROFISSIONAIS

ESPECIALIDADES

- Acupunturista
- Cardiologista
- Clínica Geral
- Endocrinologista
- Especialista em Coluna e Dor
- Fisioterapeuta
- Fonoaudióloga
- Ginecologista / Obstetra
- Neurocirurgia Neuroinfantil
- Neurologista
- Nutricionista
- Oftalmologista
- Ortopedista e Traumatologista
- Otorrinolaringologista
- Psicólogo Infantil / Adulto
- Psiquiatra
- Urologista

Agende sua consulta pelo telefone ou whatsapp

(31) 3557-4096
3558-6670
98810-0238

ACESSE TAMBÉM:
@atrapopensmariana@gmail.com Clínica Médica Atrapopens

SE LIGA! TRABALHADOR!

Você sabia que pode antecipar o seu salário de FGTS de até 7 anos?

FGTS
FUNDO DE GARANTIA DO TEMPO DE SERVIÇO

- MESMO SE JÁ PEGOU
- LIBERAÇÃO EM ATÉ 24 HORAS
- SEM CONSULTA SPC E SERASA
- SIMULAÇÃO IMEDIATA
- ATENDIMENTO PERSONALIZADO

agi bank

SIMULAÇÃO ON-LINE OU PRESENCIAL

3558-1136
3558-1410

INSALUBRIDADE: REQUERIMENTO DE AUTORIA DO VEREADOR EDIRALDO RAMOS É APROVADO

@jornalpanfletus Representante do vereador Ediraldo Ramos participou de reunião na secretaria municipal de administração.

Ocorreu na última sexta-feira (17/03), na Secretaria Municipal de Administração, uma reunião presencial atendendo ao Requerimento aprovado nº 27/2023, de autoria do vereador Ediraldo Ramos – Pinico (AVANTE).

O vereador Ediraldo Ramos, foi representado pelo chefe de gabinete Flavio Henrique que participou juntamente com o secretário de Saúde, Jonathan Chaves, a secretária de Administração, Arlinda Coelho, o técnico de segurança do trabalho, Hélio Paiva além dos profissionais da saúde, como psicólogos e terapeutas, do Centro de Atenção Psicossocial (CAPS).

A reunião foi realizada para analisar a possibilidade



de concessão do adicional de insalubridade aos funcionários do CAPS e critérios de formalização para que o adicional possa ser concedido.

O vereador destacou a importância da aprovação do requerimento. "Ficamos felizes pela aprovação, e concessão da mesma. Uma classe de extrema importância de nosso município será beneficiada. Além dela, desde o ano passado conseguimos também atender a classe dos agentes sanitários. É uma luta que priorizamos desde o início de nosso mandato e que iremos buscar para que sejam estendidas a outras classes." Pontua o vereador que não participou da reunião devido a participação da reunião da Câmara.

CENTRO RR AUTOMOTIVO

TROCA DE PASTILHA DE FREIO, TROCA DE EMERGENHEM, TROCA DE CORNER DE TRACON, RETIFICA DE MOTORES, TROCA DE SUPLENTO ALTERNADOR 30 E BALSAMENTO, NUCLO ELÉTRICO

3558-5437

Eleita a melhor Corretora De Seguros pelo Troféu Empresarial 2022
VOTO POPULAR E VOTO DA INTERNET!

ATENA

CORRETORA DE SEGUROS

CONSÓRCIO - FINANCIAMENTO - AUTO - RESIDENCIAL - EMPRESARIAL E VÁRIOS OUTROS PRODUTOS PARA VOCÊ

Sabedoria é fazer seguro no lugar certo

Rua Prof. Waldemar de Moura Santos, 142 / Centro - (subida para Câmara Municipal)
Telefone: (31) 3558-6375 / 9.8888-6375 / 9.8228-6024
Facebook: ATENA Corretora De Seguros / Email: corretora@atenaseguros.com.br

DIA MUNDIAL DA ÁGUA: CERRADO PODE PERDER QUASE 34% DA ÁGUA ATÉ 2050

@jornalpanfletus Cenário considera impacto do ritmo de exploração agropecuária no bioma.

O Cerrado pode perder 33,9% dos fluxos dos rios até 2050, caso o ritmo da exploração agropecuária permaneça com os níveis atuais. Diante da situação, autoridades e especialistas devem dedicar a mesma atenção que reservam à Amazônia, uma vez que um bioma inexistente sem o outro. O alerta para situação é do fundador e diretor executivo do Instituto Cerrados, Yuri Botelho Salmons. Na quarta-feira (22/03), foi celebrado o Dia Mundial da Água, instituído pela Organização das Nações Unidas (ONU).

Salmons mensurou o efeito da apropriação da terra para monoculturas e pasto, que resultou em artigo publicado na revista científica internacional Sustainability. A pesquisa contou com o apoio do Instituto Sociedade, População e Natureza (ISPEN).

Ao todo, foram analisadas 81 bacias hidrográficas do Cerrado, no período entre 1985 e 2022. Segundo o levantamento, a diminuição da vazão foi constatada em 88% delas em virtude do avanço da agropecuária.

A pesquisa indica que o cultivo de soja, milho e algodão, assim como a pecuária, têm influenciado o ciclo hidrológico. O estudo também evidencia que mudanças do uso do solo provocam a redução da água em 56% dos casos. O restante (44%) está associado a mudanças climáticas.

"Quando eu falo de mudança de uso de solo, a gente está, no final das contas, falando de desmatamento e o que você coloca em cima, depois que você desmata", disse Salmons, em entrevista. Segundo o pesquisador, o oeste da Bahia é um dos locais onde o cenário tem mais se agravado.

Quanto às consequências climáticas, o



pesquisador explica que se acentua a chamada evapotranspiração potencial. Salmons explicou ainda que esse é o estudo com maior amplitude já realizado sobre os rios do Cerrado.

"O que está aumentando é a radiação solar. Está ficando mais quente. Você tem mais incidência, está ficando mais quente e você tem maior evaporação do vapor, da água, e é aí em que a mudança climática está atuando, muito claramente, de forma generalizada, no Cerrado. Em algumas regiões, mais fortes, como o Maranhão, Piauí e o oeste da Bahia, mas é geral", detalhou.

Chuvvas

Outro fator que tem sofrido alterações é o padrão de chuvas. Conforme enfatizou Salmons, o que se observa não é necessariamente um menor nível

pluviométrico.

"A gente viu que lugares onde está chovendo menos não é a regra, é a exceção. O que está acontecendo muito é a diminuição dos períodos de chuva. O mesmo volume de água que antes caía em quatro, cinco meses está caindo em dois, três. Com isso, você tem uma menor capacidade de filtrar essa água para um solo profundo e ele ficar disponível em um período seco", comentou.

Uma das razões que explica o efeito de reação em cadeia ao se desmatar o cerrado está no fato de que a vegetação do bioma tem raízes que se parecem com buchas de banho, ou seja, capazes de armazenar água. É isso que permite, nos meses de estiagem, que a água retida no solo vaze pelos rios. Segundo o pesquisador, em torno de 80% a 90% da água dos rios do bioma tem como origem a água subterrânea.

SUPER OFERTA

*APENAS FARDO FECHADO PARA RETIRADA NO LOCAL

| | | | | | |
|--|---|--|---|--|--|
| | AMSTEL LATÃO 473 ML R\$ 58,00 12 UNIDADES | | HEINEKEN LATÃO 473 ML R\$ 82,00 12 UNIDADES | | BOHEMIA LATÃO 473 ML R\$ 58,00 12 UNIDADES |
| | SKOL LATÃO 473 ML R\$ 58,00 12 UNIDADES | | BRAHMA LATÃO 473 ML R\$ 58,00 12 UNIDADES | | BRAHMA DUPLO MALTE 350ML R\$ 48,00 12 UNIDADES |

Rua do Catete, 700 - Centro, Mariana

VISA, Ticket Restaurant, aleio, VR, ben, elo, nina, CACI, sodima

RAPP

Relatório Anual de Atividades Potencialmente Poluidoras e Utilizadoras de Recursos Ambientais

Deve ser entregue anualmente até 31/03

NÃO PERCA OS PRAZOS!

Busque por profissionais técnicos para a elaboração do relatório!

ENTRE EM CONTATO COM A GENTE: 31 999721449

Nos acompanhe nas nossas redes sociais e fique por dentro de todas as novidades do nosso site.

Os
melhores
preços e
prazos!



**VAI CONSTRUIR
OU REFORMAR?**

CONSTRUREY
MATERIAIS DE CONSTRUÇÃO



**Grande Promoção de Pisos e
revestimentos na
CONSTRUREY
A Partir de R\$19.99M2**



Endereço: Rua Cônego Amando - 285 - Chácara

Telefone: 31 3558-5353



MENOS BUROCRACIA: GOVERNO DE MINAS LANÇA NOVO REGULAMENTO DO ICMS, MAIS SIMPLES E REORGANIZADO

@jornalpanfletus

Expectativa é que medida amplie a criação de empregos e a geração de renda para os mineiros.

Reduzir burocracia, aumentar a segurança jurídica tributária e, principalmente, contribuir para a geração de emprego e renda de qualidade para os mineiros. Esses são benefícios diretos do Novo Regulamento do ICMS (RICMS), lançado pelo governador Romeu Zema, nesta quarta-feira (22/03).

Simplificado, o documento reorganizado cria facilidades para o setor produtivo que já atua em Minas e, também, vai ajudar na atração de novos investimentos para o estado.

Durante a assinatura do decreto, em ato simbólico, o governador Romeu Zema fez um descarte de parte do regulamento, para mostrar como as mudanças eliminam grande parte da papelada que antes organizava o tributo. Em Minas, o regulamento do ICMS – considerado um dos tributos mais complexos do mundo – não era revisado há 20 anos.

“Infelizmente, no Brasil, vai sendo acumulado entulho legislativo regulatório, e isso só serve para dificultar a vida tanto de quem trabalha no setor produtivo e de quem está no estado, já que fica mais difícil levar adiante qualquer tipo de fiscalização e auditoria”, disse o governador.

Com o novo regulamento, a consulta ficará mais fácil, por exemplo, para os profissionais que atuam na área contábil, reduzindo as chances de erros.

“A partir de agora, nós temos o regulamento de ICMS mais moderno do Brasil. Isso terá grande impacto na vida de todos. Vai facilitar ainda mais a atração de investimentos, a geração de empregos”, reforçou o governador. “É por isso que já manifestei meu apoio à reforma tributária. Se não tivermos essa simplificação, vamos continuar tendo impacto negativo nas nossas vidas”, acrescentou.

O decreto 48.589 está publicado na edição do Diário Oficial do Estado desta quinta-feira (23/03). No entanto, todo o mercado e o setor produtivo terão até julho para se adaptar à nova regulamentação.

Considerando-se o fato de o ICMS ser um imposto estadual com 27 legislações distintas, essa iniciativa do Governo de Minas ainda pode ser um



importante primeiro passo para que outras unidades federativas também decidam atualizar e aprimorar suas respectivas legislações, de forma a facilitar os procedimentos tanto para os contribuintes quanto para os próprios estados.

Reorganização

A mudança passou por cinco eixos: 1. reorganização do texto e consolidação das regras relativas aos respectivos temas; 2. regras gerais x regras específicas; 3. padronização do texto; 4. simplificação da norma e das obrigações acessórias; 5. atualização do texto.

Mais transparente e seguro

Para essa nova versão, os parâmetros legais do principal imposto estadual passaram por um processo de revisão, modernização e simplificação, que durou mais de um ano. Tudo feito por uma equipe da Superintendência de Tributação da Secretaria de Fazenda especialmente destacada para a missão.

“A simplificação, a transparência e a segurança jurídica que essa publicação trará, com certeza, vai significar mais empregos e mais investimentos, melhoria na qualidade de vida os mineiros. Além de facilitar a tomada de decisão de quem quer expandir seu negócio ou investir no estado de Minas Gerais”, ressaltou o secretário adjunto da Secretaria de Estado de Fazenda (SEF), Luiz Claudio Gomes.

O novo RICMS também busca eliminar lacunas e dúvidas que dificultavam a interpretação e a aplicação da legislação, fortalecendo, assim, a necessária segurança jurídica para os contribuintes. Outro destaque está na redução de 30% do número de palavras, 158.233 a menos, além da diminuição do número de anexos, que caiu de 16 para 10. O resultado é uma legislação mais didática e racional, de fácil compreensão e aplicação, proporcionando maior transparência da tributação.

“Antes, eram mais de 1,2 mil páginas. Agora, são cerca de 800, de maneira sistematizada e organizada. Isso proporciona a redução de erros e

disputas judiciais. O esforço de simplificação e atualização do código é importante e trará benefícios”, acrescentou o secretário, que também sinalizou o objetivo de avançar nas revisões junto ao setor produtivo.

O novo regulamento está organizado, ainda, de modo a garantir uma distinção clara das regras gerais daquelas de âmbito específico. A atualização também pôe fim às diferentes redações que se referem a um mesmo conceito ou instituto jurídico, deixando tudo de forma padronizada.

Um exemplo de melhoria é a organização e a consolidação das normas relativas às alíquotas do ICMS aplicáveis em Minas Gerais, que se encontravam dispersas ao longo de 15 alíneas e 85 subalíneas. Na nova versão do regulamento, elas passam a compor um novo Anexo, no qual as respectivas alíquotas são listadas em uma tabela, com indicação das mercadorias ou serviços para os quais se aplicam, as condições para a sua adoção, bem como o marco temporal da sua eficácia, de forma organizada e clara.

Simplificação da norma e das obrigações acessórias

No projeto de revisão e modernização da legislação do ICMS, também foram feitas simplificações de obrigações acessórias, tais como:

- Eliminação da obrigação de registro da opção de crédito presumido no livro Registro de Utilização de Documentos Fiscais e Termos de Ocorrências (RUDFTO);
- Eliminação da obrigação de comunicação da opção de crédito presumido à Administração Fazendária à qual o contribuinte estiver circunscrito;
- Eliminação de exigências que se mostraram anacrônicas, incompatíveis ou desnecessárias, referentes à Substituição Tributária;
- Com a implementação da Escrituração Fiscal Digital (EFD) e de documentos fiscais eletrônicos, foi possível dispensar a escrituração dos livros impressos Registro de Entradas, Registro de Apuração do ICMS e Livro de Movimentação de Combustíveis e de outros livros fiscais.

FIGUEIRA – LEGISLATIVO MARIANESE APROVA PROJETO DE LEI QUE CONCEDE TRANSFERÊNCIA DE RECURSOS PARA A COMUNIDADE DA FIGUEIRA.

Entidade que oferece serviços de assistência a pessoas com deficiência precisa do apoio dos marianenses.

Durante a 7ª Reunião Ordinária, ocorrida na última segunda-feira, (20/03), o Projeto de Lei nº 25/2023 foi aprovado e autoriza o município de Mariana a conceder transferência de recursos à Fundação Marianense de Educação - Comunidade da Figueira para financiar despesas de custeio para a manutenção das atividades administrativas e estatutárias da entidade.

A Comunidade da Figueira foi fundada em 1990 pelo então bispo emérito Dom Luciano Pedro Mendes de Almeida e os trabalhos da instituição eram realizados na Casa da Figueira, no antigo Palácio do Bispo, atrás da Igreja de São Pedro. A comunidade oferece serviços de assistência a pessoas com deficiência.



Marcela de Castro Moura | CRFa 6 7482

(31) 99510-7783

marcelacmmoura@gmail.com

GABINETE DO VEREADOR EDIRALDO RAMOS

-Indicações
-Sugestões
Trabalhamos em prol da comunidade!

GABINETE VEREADOR
EDIRALDO RAMOS
PINICO
31 99935-1825

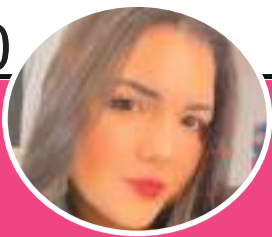
Travessa Venceslau Braz - Nº 47 - Mariana



Felice
SORVETERIA E CAFETERIA

Endereço: Avenida Salvador Furtado - 144 - Centro - Mariana

Sua nova loja preferida chegou na Primaz de Minas!



Sociais da *Leticia Aguilar*

@leticiafaguilar_

Por aqui sempre aparece as notícias da semana, os aniversários, as homenagens, de tudo um pouquinho! Vem participar também - (31) 9 8632-8731



Um ser humano espetacular! Um profissional 1000! Esse é Denis Almeida!



Profissional da beleza, essa é Luana Cunha! Arrasa demais!



Dr. Paulo Macieira se destacando na dermatologia estética mundial, palestrando no XIX Congresso Mundial de Medicina Estética. Arrasou!



Esbanjando beleza por aqui, Aline!



Aniversariante especial de março! Querido Newton, que Deus te abençoe nesse novo ciclo!



Pensa em uma pessoa animada em tudo? Poli é assim! Sempre de bem com a vida!



Empresária de sucesso! Betânia trouxe para Mariana a ELAV Lavanderia! Que super empreendimento!

Disponível Semana Santa



Sítio Recanto Feliz / 98738-3146

A farmácia **mais barata** do Brasil!

Ultra Popular



ESTAMOS FAZENDO ENTREGA

HORÁRIO DE FUNCIONAMENTO:

Segunda a sexta-feira
8h às 20:30h | Entregas de 8h às 20h

Sábado:
8h às 14h | Entregas de 8h às 13:30h

UNIDADE I

☎ 3558-1031
98733-2454

UNIDADE II

☎ 3557-4498
98556-1609

@ultrapopularmariana Ultra Popular Mariana